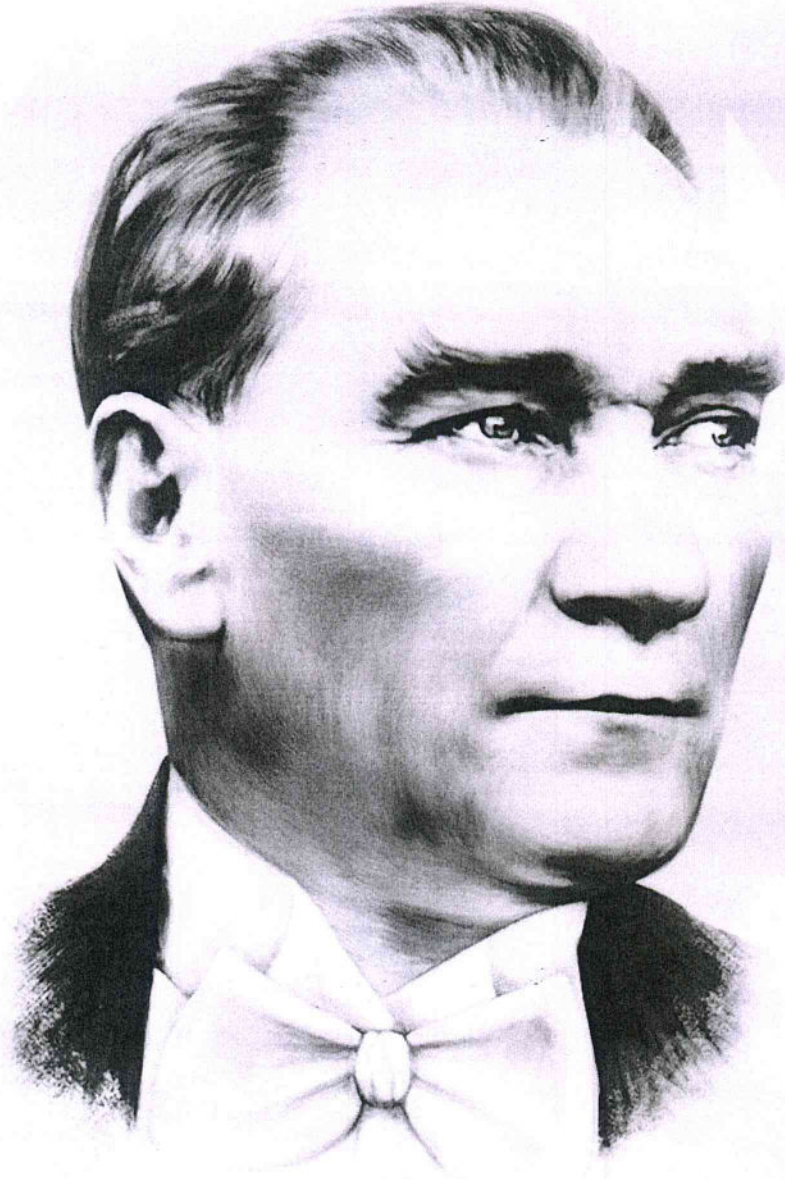


T. C.
BOLU VALİLİĞİ
İL MİLLİ EĞİTİM MÜDÜRLÜĞÜ
DOĞANCI AYŞE-YILMAZ BECİKOĞLU İLKOKULU
MÜDÜRLÜĞÜ



2024- 2028
STRATEJİK PLANI

AR-GE BİRİMİ TARAFINDAN
KONTROL EDİLMİŞTİR.



“Yolunda yürüyen bir yolcunun yalnız ufku görmesi yeterli değildir. Muhakkak, ufkun ötesini de görmesi ve bilmesi gerekir.”

MUSTAFA KEMAL ATATÜRK

Okul/Kurum Bilgileri

İli: BOLU		İlçesi: MERKEZ	
Adres:	DAĞKENT MAH. CİVEKLER MEVKİ TOKİ KONUTLARI KÜME EVLERİ DAGKENT TOKİ ILKOKULU ORTAOKULU BLOK NO: 1 İÇ KAPI NO: 1 MERKEZ / BOLU	Coğrafi Konum (link)	40°43'29.3"N 31°32'03.1"E
Telefon Numarası:	(374) 253 4553	Faks Numarası:	
e- Posta Adresi:	703016@meb.k12.tr	Web sayfası adresi:	https://doganciaybilkveortaokulu.meb.k12.tr/
Kurum Kodu:	703016	Öğretim Şekli:	Tam gün



SUNUŞ

Kurumların, çok hızlı gelişen bilim ve teknolojiyle uyum sağlayabilmeleri için yönetim anlayışının değişimi kaçınılmaz olmuştur. Hızlı bir gelişme çabası içinde olan ve hızla gelişen eğitim yönetimi anlayışı; çağın gereklerine göre değişmekte ve gelişmektedir. Eğitim kurumları değişime uyum sağlayabilmek için tedbirler almak ve bunu sağlayabilmek için geleceği planlamak zorundadır. Bu noktada stratejik planlama çalışmalarının önemi artmaktadır. Stratejik planlarıyla kurumlar tüm paydaşlarıyla birlikte bugünkü durumlarını analiz ederek, kaynaklarını etkili ve verimli kullanıp geleceklerini planlarlar. Okulumuz da daha iyi bir eğitim seviyesine ulaşmak düşüncesiyle sürekli yenilenmeyi ve kalite kültürünü kendisine ilke edinmeyi amaçlamaktadır. Büyük önder Mustafa Kemal Atatürk'ü örnek alan bizler; geleceğimizin teminatı olan öğrencilerimizi çağa uyum sağlamış şekilde, daha iyi imkânlarla yetiştirip, düşünce ufku ve yenilikçi ruhu açık Türkiye Cumhuriyetinin çıtasını daha yükseklerle taşıyan bireyler olmaları için öğretmenleri ve idarecileriyle özverili bir şekilde çalışmaktayız.

Biz, eğitimi bizi biz yapan en etkili gelişim-değişim-dönüşüm süreci olarak görmekteyiz. Bu nedenle amacımız yaşadığımız toprakları eğitim seviyesi yüksek insanlarla daha mutlu daha gelişmiş bir ülke haline getirmektir. Ulusumuzun gelişmiş, çağdaş, modern, zengin ve dünyada söz sahibi bir ülke haline dönüşüm sürecinde eğitimin gücünü görerek; bu güce yön vermek için Türkiye Cumhuriyeti'nin kurucusu Mustafa Kemal Atatürk'ün önderlik ettiği bu yolda öğrenciler yetiştirmektir.

Bu bağlamda bizler Doğançay Ayşe Yılmaz Becikoğlu İlkokulu/Ortaokulu olarak öncelikle stratejik planımızı oluşturmak için önce ekipler oluşturduk, kurumumuzun özel durumunu, fiziksel koşullarını, avantajlarını ve dezavantajlarını belirledik. Bu doğrultuda gerçekleştirilebilecek hedefler saptadık. Böylece kurumumuzun sürekli iyileştirme yoluyla başarısını arttıracak yeni açılımlar hedefler belirlemiş olduk. Bu çalışmamızla öğrencilerimizin bilgi ve becerilerini geliştireceğine, verimliliğini arttıracığına, dolayısıyla okul başarısını arttıracığına inanıyor ve 2024-2028 Stratejik planımızın yararlı olmasını diliyoruz.

Ahmet ÇEVİK
Okul Müdürü

İÇİNDEKİLER

1. GİRİŞ VE STRATEJİK PLANIN HAZIRLIK SÜRECİ	6
1.1. <i>Strateji Geliştirme Kurulu ve Stratejik Plan Ekibi</i>	6
1.2. <i>Planlama Süreci</i>	6
2. DURUM ANALİZİ	8
2.1. <i>Kurumsal Tarihçe</i>	<i>Hata! Yer işareti tanımlanmamış.</i>
2.2. <i>Uygulanmakta Olan Stratejik Planın Değerlendirilmesi.....</i>	10
2.3. <i>Yasal Yükümlülükler ve Mevzuat Analizi</i>	10
2.4. <i>Üst Politika Belgeleri.....</i>	12
2.5. <i>Faaliyet Alanları ile Ürün/Hizmetlerin Belirlenmesi</i>	13
2.6. <i>Paydaş Analizi</i>	14
2.7. <i>Kuruluş İçi Analiz</i>	20
2.7.1 <i>Teşkilat Yapısı</i>	20
2.7.2 <i>İnsan Kaynakları.....</i>	22
2.7.3 <i>Teknolojik Düzey.....</i>	26
2.7.4 <i>Mali Kaynaklar.....</i>	27
2.7.5 <i>İstatistik Veriler.....</i>	28
2.8. <i>Çevre Analizi (PESTLE)</i>	29
2.9. <i>GZFT Analizi.....</i>	30
2.10. <i>Tespit ve İhtiyaçların Belirlenmesi</i>	31
3. GELECEĞE BAKIŞ.....	31
3.1. <i>Misyonumuz</i>	32
3.2. <i>Vizyonumuz</i>	32
3.3. <i>Temel Değerler.....</i>	32
4. AMAÇ, HEDEF VE PERFORMANS GÖSTERGESİ İLE STRATEJİLERİN BELİRLENMESİ	32
4.1. <i>Amaçlar</i>	32
4.2. <i>Hedefler.....</i>	32
4.3. <i>Performans Göstergeleri.....</i>	32
4.4. <i>Stratejilerin Belirlenmesi</i>	32
4.5. <i>Maliyetlendirme.....</i>	42
5. İZLEME VE DEĞERLENDİRME.....	43
6. TABLO/ŞEKİL/GRAFİKLER/EKLER	44

1. GİRİŞ VE STRATEJİK PLANIN HAZIRLIK SÜRECİ

1.1. Strateji Geliştirme Kurulu ve Stratejik Plan Ekibi

2024-2028 dönemi stratejik plan hazırlanması süreci Üst Kurul ve Stratejik Plan Ekibinin oluşturulması ile başlamıştır. Ekip tarafından oluşturulan çalışma takvimi kapsamında ilk aşamada durum analizi çalışmaları yapılmış ve durum analizi aşamasında paydaşlarımızın plan sürecine aktif katılımını sağlamak üzere paydaş anketi, toplantı ve görüşmeler yapılmıştır.

Durum analizinin ardından geleceğe yönelim bölümüne geçilerek okulumuzun amaç, hedef, gösterge ve eylemleri belirlenmiştir. Çalışmaları yürüten ekip ve kurul bilgileri altta verilmiştir.

Tablo 1-Strateji Geliştirme Kurulu ve Stratejik Plan Ekibi Tablosu

Strateji Geliştirme Kurulu Bilgileri		Stratejik Plan Ekibi Bilgileri	
Adı Soyadı	Ünvanı	Adı Soyadı	Ünvanı
Ahmet ÇEVİK	Müdür	Ömer ÇAVUKOĞLU	Öğretmen
İlknur ÇELİK SANCAR	Müdür Yardımcısı	Mürvet DİNÇSOY	Öğretmen
Serkan YİĞİT	Öğretmen	Yasin ÇEVİK	Öğretmen
Sabahattin BECER	OAB Başkanı	Elif KİM	Veli
Nevzat ÇETİN	OAB Yön. K.Ü	Evren SÖZBİR	Veli

1.2. Planlama Süreci

Stratejik planlama ve performans esaslı bütçeleme anlayışının kamu yönetiminin temel unsurlarından biri haline getiren 5018 sayılı Kamu Malî Yönetimi ve Kontrol Kanunu; kamu kuruluşlarının geleceğe dönük olarak stratejik planlarını hazırlamaları ve bütçelerini stratejik planda öngörülen vizyon, misyon, amaç ve hedefleri ile uyumlu olacak biçimde performans programlarına dayalı olarak oluşturulması gerektiğini hükme bağlamıştır.

Stratejik Planlama çalışmaları, Bakanlığımızın 2022/21 sayılı Genelgesi ve Hazırlık Programı kapsamında, Doğançay Ayşe-Yılmaz Becikoğlu İlkokulu "Strateji Geliştirme Kurulu" ile "Stratejik Planlama Ekibi" oluşturularak planlama çalışmalarına başlanmıştır. Ekip stratejik planlama çalışmalarının ön hazırlıklarını yaparken kaynak temini çalışmalarını da yürütmüşlerdir. Paydaş birimlerin de faaliyet alanları kapsamında stratejik planlarını hazırlamaları amacıyla okullarının bünyelerinde stratejik plan ekipleri kurulmuş, bu ekiplerin çalışmalarına eğitim ve danışmanlık desteği Ar-Ge Birimi tarafından sağlanmıştır.

Stratejik Plan, Doğançay Ayşe-Yılmaz Becikoğlu İlkokulu Müdürlüğünün ve paydaş kurumların yönetici ve çalışanlarının katılımıyla hazırlanmış, katılımıcılığın ve aynı zamanda kurumlar arasında

ortak planlama anlayışının oluşması amaçlanmıştır. Paydaş kurumlarda oluşturulan Stratejik Plan Ekiplerine Ar-Ge Birimi tarafından DPT'nin hazırladığı SP Kılavuzu kapsamında paylaşım toplantısı yapılmıştır.

Planlamanın her sürecinde katılımcılık ve ekip çalışması temel ilke olarak görülerek, öğrenen organizasyon anlayışının gerçekleştirilmesine çalışılmıştır. Kalkınma Bakanlığı ve Milli Eğitim Müdürlüğü tarafından yapılan tüm değişiklikler yakından izlenmiş ve Müdürlüğümüzün planına güncel olarak yansıtılmıştır. Planın hazırlanma sürecinde kurum dışı herhangi bir hizmet satın alınmamıştır.

Doğancı Ayşe-Yılmaz Becikoğlu İlkokulu Müdürlüğü 5018 sayılı Kanunda öngörülen ve stratejik plan hazırlamakla yükümlü kamu idarelerinin ve stratejik planlama sürecine ilişkin takvimin bakanlığımız tarafından gönderilmesinden sonra; stratejik planların, kalkınma programları ve programlarla ilişkilendirilmesine yönelik usul ve esasların belirlenmesi amacıyla hazırlanan "Kamu İdarelerinde Stratejik Planlamaya İlişkin Usul ve Esaslar Hakkında Yönetmelik" in (26.05.2006 tarihli ve 26179 sayılı Resmi Gazete) yayımlanmasıyla, Bakanlığımızla paralel olarak, 2018/16 sayılı Genelge esas alınarak stratejik planlama sürecini başlatmıştır.

2024-2028 yıllarını kapsayan kurumumuzun üçüncü dönem stratejik plan çalışmaları ise Bakanlığımız Strateji Geliştirme Başkanlığının 18/09/2018 tarihinde yayınlanan 2018/16 Sayılı Genelge ile başlamıştır. Daha önceki mevzuat çerçevesinde ve üst belgeler ışığında Doğancı Ayşe-Yılmaz Becikoğlu İlkokulu Müdürlüğünün stratejik planı yönetmelikte öngörüldüğü şekilde 2024-2028 yıllarını kapsayacak şekilde hazırlanmıştır. Çalışma planı hazırlanmadan önce Bolu Doğancı Ayşe-Yılmaz Becikoğlu İlkokulu Müdürlüğü "Strateji Geliştirme Kurulu", "Stratejik Planlama Koordinasyon Ekibi" ve "Stratejik Planlama Ekibi" kurularak, çalışma planı yapılmıştır.

Planlamanın yapılmasında; Bakanlığımız çalışma programına paralel olarak, Stratejik Planlama Ekibi tarafından hazırlanan program, Doğancı Ayşe-Yılmaz Becikoğlu İlkokulu Müdürü ve Müdür yardımcısı, Stratejik Planlama Ekibi, öğretmenler, öğrenciler ve velilerin bir araya gelmesi sağlanarak ve görüşleri alınarak düzenlenmiştir. 2018/16 Sayılı Genelge doğrultusunda ve ekinde sunulan hazırlık programı ve iş takvimi de dikkate alınarak Müdürlüğümüz çalışma planı hazırlanmıştır.

2. DURUM ANALİZİ

Durum analizi bölümünde okulumuzun mevcut durumu ortaya konularak neredeyiz sorusuna yanıt bulunmaya çalışılmıştır.

Bu kapsamda okulumuzun kısa tanıtımı, okul künyesi ve temel istatistikleri, paydaş analizi ve görüşleri ile okulumuzun Güçlü Zayıf Fırsat ve Tehditlerinin (GZFT) ele alındığı analize yer verilmiştir.

Müdürlüğümüz hedeflerini gerçekleştirecek her türlü faaliyet ve projelerin planlı bir şekilde ve kimlerle yapılacağı, ne zaman, ne kadar zamanda, ne kadar bütçe ile gerçekleştirilebileceğinin planlaması mevcut durumun tespiti ile başlamıştır. Vizyona ulaşmayı sağlayacak tüm unsurların planlamasını sağlamak için stratejik planlama ekibi titizlikle, bakanlığımıza paralel olarak planlamayı gerçekleştirmiştir. Diğer yandan da müdürlüğümüze bağlı diğer kurumların stratejik planlarının paralel olarak yapılmasına danışmanlık ve eğitim desteği vermiştir.

Durum analiz raporlarının verilerine bakılarak, nerde olduğumuz ve nereye varmak istediğimiz belirlendi. Vizyon, misyon bildirimimiz, değerlerimiz değerlendirme yapılarak gözden geçirildi. Hangi alanların, hangi faaliyetlerle geliştirileceği, gelişme hızının ne olacağı, performansların hangi göstergelerle değerlendirileceği belirlendi.

Tüm faaliyetler öncelik sırasına göre, 5 yıllık (2024-2028) stratejik planlamaya alındı. Faaliyet, amaç ve yıl olarak bütçelendirme yapıldı. Performans göstergelerinin ve faaliyetlerin planlanmasında, hayata geçirebilir, anlaşılabilir ve uygulanabilir olmasına özen gösterildi.

2023 yıl sonu itibarıyla tüm veriler güncellendi. Hedefler, performans hedefleri, bir kez daha mevcut duruma göre yenilendi. Alınan mesafe, gelinen nokta göz önüne alınarak; hem performans hedeflerindeki yıllık büyüme hızı, hem de hedefler netleştirildi. 2024-2028 stratejik planının değerlendirilmesi yapılarak, stratejik plan üst belgeleri incelendi. Bütçe ve maliyet tabloları da tüm bu verilere bağlı olarak güncellendi.

Doğancı Ayşe-Yılmaz Becikoğlu İlkokulu Müdürlüğü 2024-2028 Stratejik Planının uygulanmasına 2024 yılında bakanlığımız ile paralel olarak başlanacaktır. 2023 yılında hedeflerdeki büyüme göz önüne alınmış, gerekli düzeltmeler yapılarak performanslar belirlenmiştir. Planlamanın hedeflerine ulaşması için performans hedefleri ve ölçütleri titizlikle planlanmıştır. Tüm bunlar altı aylık ve yıllık raporlar halinde ölçülerek, değerlendirilecektir. Yıl bitimlerinde "Faaliyet Raporu", yıl öncesi "Performans Programı" yapılarak izleme ve değerlendirme yapılacaktır. Yapılan değerlendirmeler doğrultusunda; Stratejik planla ilgili düzeltmeler (Hedef, performans hedefleri, faaliyet ve projeler) gözden geçirilecek, gerekirse değiştirilecektir. Böylece plan, yaşayan dinamik bir süreç olacaktır.



2.1. Kurumsal Tarihçe

Okulumuz 1994-1995 Eğitim-Öğretim yılında Doğancılar İlkokulu ve Doğancı Köyü Yeni Mahalle İlkokulu'nun birleşmesiyle oluşmuştur. 1997-1998 Eğitim-Öğretim yılından itibaren 8 yıllık zorunlu eğitimle birlikte taşıma merkezi olarak Eğitim-Öğretime devam edimiştir. Doğancı Köyündeki eğitim binasının yıkım kararı çıkması ile birlikte 2022-2023 Eğitim-Öğretim yılı başında Dağkent Mahallesi sınırları içerisinde yer alan Karaköy Toki İlk-Ortaokulu binasında eğitime devam edilmektedir. Doğancı, Çepni, Gövem, Güneyfelakettin, Sebenardı, Yenisefa, Avdan, Topardıç, Pelitçik, Ketenler, Piroğlu, Belkaraağaç ve Sultanbey köyü olmak üzere tüm öğrenciler 6 araçla okulumuza taşınmalı eğitim kapsamında taşınmaktadır.

Adresimiz: Dağkent Mahallesi 1. Etap TOKİ Konutları Civekler Mevkii No: 1 Merkez/ BOLU
Tel: 0 374 254 4553



Resim 1

2.2. Uygulanmakta Olan Stratejik Planın Deęerlendirilmesi

2019-2023 Stratejik planlamaları evresinde sre ierisinde gerekli inceleme ve arařtırmalar yapılmıř olup sre ierisinde pandemi meydana gelmesi sebebiyle aksamalar oluřmuřtur. Pandemi sonrası sz konusu aksamaların telafisi ynnde alıřmalar yapılmıř olup sreteki eksik kalan ynler tamamlamaya alıřılmıřtır. Ayrıca 2022-2023 eęitim ęretim yılı bařlangıcı itibari ile Karaky Toki İlk-Ortaokulu binasını kullanılması nedeniyle bazı aksamalar yařanmıřtır.

2019-2023 Stratejik plan hedefler ve ulařılan sonular incelenmiř olup hedeflerin bir kısmına ulařıldıęı, bazı hedeflerin beklenmeyen olaęanst durumlar (COVID, DEPREM vb.) ve okul binamıza yıkım kararı ıkması nedeniyle bařka okul binasında geici ikamet etmemiz nedeniyle ulařılamadıęı tespit edilmiřtir. Yeni stratejik planda bu durumlar gz nne alınarak planlama yapılmasına karar verilmiřtir. Stratejik planda amacın farklı aılardan iyileřtirilmesi ihtiyacı bulunmaktadır. Bu nedenle yeni amalar oluřturularak hedef ve performans gstergeleri belirlenmiřtir.

2.3. Yasal Ykmllkler ve Mevzuat Analizi

YASAL EREVE

**1739 sayılı Milli Eęitim Temel Kanunu

**222 sayılı İlkęretim ve Eęitim Temel Kanunu

**657sayılı Devlet Memurları Kanunu

**4357 sayılı İlkokul ęretmenlerinin Kadrolarına, Terfi, Taltif ve Cezalandırılmalarına ve Bu ęretmenlerin Alacaklarına Dair Kanun

**1702 sayılı İlk ve Orta Tedrisat Muallimlerinin Terfi ve Tecziyeleri Hakkında Kanun

**İlkęretim Kurumları Ynetmelięi

**İlkęretim Kurumları Sınıf Geme Ynetmelięi

**İlkęretim Kurumları dl ve Disiplin Ynetmelięi

**İlkęretim ve Ortaęretim Kurumları Sosyal Etkinlikler Ynetmelięi

**Milli Eęitim Bakanlıęı ile Dięer Bakanlıklara Baęlı Okullardaki Grevlilerle ęrencilerin Kılık Kıyafetlerine İliřkin Ynetmelik

**Milli Eęitim Bakanlıęı ve Bakanlıęa baęlı kuruluřlardan gelen genelgeler

**İlkęretim Kurumları Standartları Ynergesi

MEB Talim ve Terbiye Kurulu Başkanlığı tarafından onaylanmış olan öğretim programlarının uygulama esasları ile ilgili kurul kararları Kalkınma plan ve programlarında yer alan politika ve hedefler doğrultusunda kamu kaynaklarının etkili, ekonomik ve verimli bir şekilde elde edilmesi ve kullanılmasını, hesap verebilirliği ve mali şeffaflığı sağlamak üzere, kamu mali yönetiminin yapısını ve işleyişini, kamu bütçelerinin hazırlanmasını, uygulanmasını, tüm mali işlemlerin muhasebeleştirilmesini, rapor edilmesi ve mali kontrolü düzenleme amacıyla oluşturulan 5018 sayılı Kamu Mali Yönetimi ve Kontrol Kanununun 9. Maddesinde “Kamu idareleri; kalkınma planları, programlar, ilgili mevzuat ve benimsedikleri temel ilkeler çerçevesinde geleceğe ilişkin misyon ve vizyonlarını oluşturmak, stratejik amaçlar ve ölçülebilir hedefler saptamak, performanslarını önceden belirlenmiş olan göstergeler doğrultusunda ölçmek ve bu sürecin izleme ve değerlendirilmesini yapmak amacıyla katılımcı yöntemlerle stratejik plan hazırlar.” denilmektedir.

Kamu idareleri, kamu hizmetlerinin istenilen düzey ve kalitede sunulabilmesi için bütçeleri ile program ve proje bazında kaynak tahsislerini; stratejik planlarına, yıllık amaç ve hedefleri ile performans göstergelerine dayandırmak zorundadırlar. Stratejik plan hazırlamakla yükümlü olacak kamu idarelerinin ve stratejik planlama sürecine ilişkin takvimin tespitine, stratejik planların kalkınma planı ve programlarla ilişkilendirilmesine yönelik usul ve esasların belirlenmesinde Devlet Planlama Teşkilatı Müsteşarlığı yetkilendirilmiştir.

Kamu idareleri bütçelerini, stratejik planlarında yer alan vizyon, misyon, stratejik amaç ve hedeflerle uyumlu ve performans esasına dayalı olarak hazırlarlar. Kamu idarelerinin bütçelerinin stratejik planlarda belirlenen performans göstergelerine uygunluğu ve idarelerin bu çerçevede yürütecekleri faaliyetler ile performans esaslı bütçelemeye ilişkin diğer hususları belirlemede Maliye Bakanlığı yetkilidir. Maliye Bakanlığı, Devlet Planlama Teşkilatı Müsteşarlığı ve ilgili kamu idaresi tarafından birlikte tespit edilecek olan performans göstergeleri, kuruluş bütçelerinde yer alır. Performans denetimleri bu göstergeler çerçevesinde gerçekleştirilir.

“06.01.2006 tarihli ve 2006/9972 sayılı Bakanlar Kurulu kararı ile yürürlüğe konulan Strateji Geliştirme Birimlerinin Çalışma Usul ve Esasları Hakkında Yönetmelik” düzenleyici ve denetleyici kurumlar hariç olmak üzere genel yönetim kapsamındaki kamu idarelerinin Strateji Geliştirme Birimlerinin Çalışma Usul ve Esasları’nı içerir. Kamu idarelerinde yeni bir yönetim anlayışının oluşturulması, kamu reformunun temel amaçlarından biridir. Milli Eğitim Bakanlığının 2006/55 sayılı genelgesi ile bu reformun, MEB’e bağlı kurumlarda gerçekleşmesi için çalışmalara başlanmıştır. Milli Eğitim Bakanlığı Stratejik Planlama Uygulama Yönergesi de Milli Eğitim Bakanlığı Merkez, Taşra ve Yurtdışı teşkilatı ile MEB’e bağlı okul ve kurumlarda yürütülen stratejik planlama faaliyetlerinin gerçekleştirilmesine ilişkin usul ve esasları içerir. Yasal dayanaklar doğrultusunda çalışmalar başlatılmış; 2024 – 2028 yıllarını kapsayacak şekilde Doğançay Ayşe-Yılmaz Becikoğlu İlkokulu Stratejik Planı hazırlanmıştır.

Tablo 2-Yükümlülükler (Görevler) Tablosu

Yasal Yükümlülük (Görevler)	Dayanak (Kanun, Yönetmelik, Genelge adı ve no'su)
Her Türk çocuğuna iyi bir vatandaş olmak için gerekli temel bilgi, beceri, davranış ve alışkanlıkları kazandırmak; onu milli ahlak anlayışına uygun olarak yetiştirmek.	*1739 sayılı kanununun 23. maddesi, * 222 sayılı kanununun 1. maddesi, * İlköğretim Kurumları Yönetmeliğinin 5. Maddesi
Her Türk Çocuğunu ilgi, istidat ve kabiliyetleri yönünden yetiştirerek hayata ve üst öğrenime hazırlamak.	*1739 sayılı kanununun 23. Maddesi
Öğrencilere Atatürk ilke ve inkılaplarını benimsetme; Türkiye Cumhuriyeti Anayasası'na ve demokrasinin ilkelerine, insan hakları, çocuk hakları ve uluslararası sözleşmelere uygun olarak haklarını kullanma, başkalarının haklarına saygı duyma, görevini yapma ve sorumluluk yüklenebilen birey olma bilincini kazandırmak.	*İlköğretim Kurumları Yönetmeliğinin 5.Maddesi

2.4. Üst Politika Belgeleri Analizi

Doğancı Ayşe-Yılmaz Becikoğlu İlkokulu Müdürlüğünün 2024-2028 yıllarını kapsayan stratejik planı hazırlanırken aşağıdaki şu üst politika belgelerinden yararlanılacaktır. Doğancı Ayşe-Yılmaz Becikoğlu İlkokulu Müdürlüğünün 2024-2028 Stratejik Planı hazırlanırken Millî Eğitim Bakanlığı ve Bolu İl Eğitim Müdürlüğünün 2024-2028 Stratejik Planı temel politika belgesi olarak kabul edilmiştir. Bu nedenle planlama çalışmaları Bakanlık ve Millî Eğitim Müdürlüğü ile eş güdüm içinde yapılacaktır.

Üst politika belgeleri;

- 12. Kalkınma Planı
- Cumhurbaşkanlığı Programı,
- Orta Vadeli Program,
- Cumhurbaşkanlığı Yıllık Programı,
- Millî Eğitim Bakanlığı Stratejik Planı,
- İl Millî Eğitim Müdürlüğü Stratejik Planı,
- İlçe Millî Eğitim Müdürlüğü Stratejik Planı ile
- Okul/kurumu ilgilendiren ulusal, bölgesel ve sektörel strateji eylem planları

Tablo 3-Üst Politika Belgeleri Analizi Tablosu

Üst Politika Belgesi	İlgili Bölüm/Referans	Verilen Görevler/İhtiyaçlar
1.12. Kalkınma Planı	Okul Müdürlüğü	Hedefler Doğrultusundaki Çalışmalar
2.Cumhurbaşkanlığı Programı,	Okul Müdürlüğü	Hedefler Doğrultusundaki Çalışmalar
3.Orta Vadeli Program,	Okul Müdürlüğü	Hedefler Doğrultusundaki Çalışmalar
4.Cumhurbaşkanlığı Yıllık Programı,	Okul Müdürlüğü	Hedefler Doğrultusundaki Çalışmalar
5.Millî Eğitim Bakanlığı Stratejik Planı,	Okul Müdürlüğü	Hedefler Doğrultusundaki Çalışmalar
6. İl Millî Eğitim Müdürlüğü Stratejik Planı	Okul Müdürlüğü	Hedefler Doğrultusundaki Çalışmalar

2.5. Faaliyet Alanları ile Ürün/Hizmetlerin Belirlenmesi

2024-2028 stratejik plan hazırlık sürecinde okulumuz faaliyet alanları ile ürün ve hizmetlerinin belirlenmesine yönelik çalışmalar yapılmıştır. Bu kapsamda birimlerinin yasal yükümlülükleri, standart dosya planı ve kamu hizmet envanteri incelenmiştir. Stratejik plan çalışmaları çerçevesinde sürece yönelik olarak gerçekleştirilen faaliyetler şunlardır:

- Stratejik planlama ekibi kurulmuştur.
- Stratejik planlama ekibi üyelerinin konuyla ilgili eğitimleri sağlanmıştır.
- İl Millî Eğitim Müdürlüğü'nün stratejik planlama ile ilgili yaptığı tüm rehberlik çalışmalarına katılım sağlanmıştır.
- Stratejik planlama sürecinde kullanılacak olan “Okul-Kurumlar İçin Stratejik Plan Hazırlama Rehberi” edinilmiştir.
- Stratejik planın temel alacağı vizyon ve misyon ifadeleri hakkında tüm paydaşların farkındalığı sağlanmıştır.

Tablo 4-Faaliyet Alanlar/Ürün ve Hizmetler Tablosu

Faaliyet Alanı: Eğitim	Faaliyet Alanı: Yönetim İşleri
Hizmet-1 Rehberlik Hizmetleri <ul style="list-style-type: none"> • Bireysel, eğitsel, mesleki rehberlik • Veli • Öğrenci • Öğretme 	Hizmet-1 Öğrenci İşleri Hizmeti <ul style="list-style-type: none"> • Kayıt • Nakil işleri • Devam devamsızlık • Sınıf geçme • Bursluluk
Hizmet-2 Sosyal-Kültürel Etkinlikler <ul style="list-style-type: none"> • Halk oyunları • Koro 	Hizmet-2 Öğretmen İşleri Hizmeti <ul style="list-style-type: none"> • Derece terfi • Hizmet içi eğitim • Özlük hakları

<ul style="list-style-type: none"> • Satranç • Geleneksel Çocuk Oyunları • Şiir Dinletisi 	<ul style="list-style-type: none"> • İzin-Rapor • Maaş
Hizmet–3 Spor Etkinlikleri <ul style="list-style-type: none"> • Futbol • Voleybol • Basketbol 	
Faaliyet Alanı: Öğretim	Faaliyet Alanı: Organizasyon
Hizmet–1 Müfredatın İşlenmesi	Hizmet–1 Kurumu Temsil Etme <ul style="list-style-type: none"> • Kurul ve komisyonların oluşturulması • Protokol kuralları
	Hizmet–2 Kurum Kültürü Oluşturma <ul style="list-style-type: none"> • Personelin gelişimi için seminerlere Katılım • Personel ziyaretleri • Yemek, piknik düzenleme

2.6. Paydaş Analizi

Kurumumuzun temel paydaşları öğrenci, veli ve öğretmen olmakla birlikte eğitimin dışsal etkisi nedeniyle okul çevresinde etkileşim içinde olunan geniş bir paydaş kitlesi bulunmaktadır. Paydaşlarımızın görüşleri anket, toplantı, dilek ve istek kutuları, elektronik ortamda iletilen önerilerde dâhil olmak üzere çeşitli yöntemlerle sürekli olarak alınmaktadır.

Katılımcılık stratejik planlamanın temel unsurlarından biridir. Kurumlar için etkileşimde oldukları tarafların görüşlerinin alınması, yararlanıcıların ihtiyaçlarına cevap verecek nitelikte sürdürülebilir politikalar geliştirilebilmesi, tarafların hazırlanan stratejik planı ve buna bağlı olarak gerçekleştirilecek faaliyet ve projeleri sahiplenmesi ve kurumun kendini içerden ve dışarıdan nasıl değerlendirildiğine ilişkin bilgi alabilmesi açısından büyük önem taşımaktadır. Paydaş analizi bu bağlamda planlama sürecinde katılımcılığın sağlandığı ve taraflara ulaşılarak görüşlerinin alındığı önemli bir aşamadır.

Okulumuz paydaş analizi çalışmaları kapsamında kurum personelinin tamamına öğretmen, idareci, memur ve yardımcı personel ile öğrenci ve velilerimize sorularak anket çalışması uygulanmış olup öncelikle ürün, hizmetler ve faaliyet alanlarından yola çıkılarak paydaş listesi hazırlanmıştır. Söz konusu listenin hazırlanmasında temel olarak kurumun mevzuatı, teşkilat şeması, gerçekleştirilen toplantılar, beyin fırtınası yöntemi, alınan görüşlerin sonuçları, yasal yükümlülüklerle bağlı olarak belirlenen faaliyet alanlarından yararlanılmıştır.

Paydaş analizi süreci gerçekleştirildikten sonra beyin fırtınası uygulaması ve memnuniyet anketi sonuçları değerlendirilerek elde edilen görüş ve öneriler ile belirlenen sorun alanları, kurum içi ve çevre analizleri, GZFT analizi ve geleceğe yönelim bölümünün hedef ve tedbirlerine yansıtılmıştır.

Tablo 5-Paydaş Sınıflandırma Matrisi

PAYDAŞLAR	İÇ PAYDAŞLAR	DIŞ PAYDAŞLAR	YARARLANICI		
	Çalışanlar, Birimler	Temel ortak	Stratejik ortak	Tedarikçi	Müşteri, kitle hedef
Okul Müdürü ve Müdür Yardımcısı	√				
İlçe Milli Eğitim Müdürlüğü	√				
Öğretmenler	√				
Öğrenciler	√		√		
Veliler		√	√		
Okul Aile Birliği	√			√	
Okul Destek Personeli	√				
İlçe Belediye Başkanlığı		√			
Kaymakamlık		√			
Dernekler		√			
Hayırseverler		√			
Mezunlar		√			
Mahalle Muhtarlığı		√			
Sağlık Ocağı		√			
Gençlik ve Spor Müdürlüğü		√			
İtfaiye		√			

Tabloda yer paydaşların listesi okul/kurumun türüne ve yapısına göre değişiklik gösterebilir.
O: Bir kısmı √: Tamamı

Tablo 6-Paydaş Önceliklendirme Matrisi

Paydaş	İç Paydaş	Diş Paydaş	Yararlanıcı (Müşteri)	Neden Paydaş?	Önceliği
MEB				Bağlı olduğumuz merkezi idare	1
Öğrenciler		√	√	Hizmetlerimizden Yararlandıkları için	1
Veliler				Hizmet verilen	1
Okul Aile Birliği	√	0		Amaç ve hedeflerimize Ulaşmak iş birliği yapacağımız kurumlar	-

O: Bir kısmı √: Tamamı

Tablo 7-Yararlanıcı Ürün/Hizmet Matrisi

Ürün/Hizmet Yararlanıcı (Müşteri)	Eğitim-Öğretim (Örgün Yaygın)	Yatılılık-Bursluluk	Nitelikli İş Gücü	AR-GE, Projeler, Danışmanlık	Altyapı, Donatım Yatırım	Yayın	Rehberlik, Kurs, Sosyal etkinlikler	Mezunlar (Öğrenci)	Ölçme-Değerlendirme
Öğrenciler	√	0			√	√	√		
Veliler							√		
Üniversiteler			0	0				√	
Medya			0	0					
Uluslararası kuruluşlar				0		0			
Meslek Kuruluşları									
Sağlık kuruluşları			0						
Diğer Kurumlar									0
Özel sektör			√	0			0		

O: Bir kısmı √: Tamamı

Kurumumuzun sosyal yapısı gereği, etkinliklerde birebir hizmet ilişkisi içerisinde bulunduğumuz birimleri (MEM, öğretmenler ve öğrenciler, veliler vb) iç paydaş olarak, hizmet alanlarına göre sosyal, kültürel, ekonomik yönden desteğini alabileceğimiz birimleri dış paydaş olarak nitelendirdik.

Paydaş görüş ve önerileri; toplantı tutanak ve kararları, birebir görüşmeler, anket verileri ile tespit edilmektedir. Stratejik planlama ekibi tarafından, tüm iç ve dış paydaşların görüş ve önerileri bilimsel yöntemlerle analiz edilerek planlı bir çalışmayla stratejik plan hazırlanmıştır.

Paydaş anketlerine ilişkin ortaya çıkan temel sonuçlara altta yer verilmiştir.

Öğrenci Anketi Sonuçları:

Tablo 8-Öğrenci Anketi

Maddeler	Kesinlikle Katılıyorum	Katılıyorum	Kararsızım	Kısmen Katılıyorum	Katılmıyorum
Okulumu seviyorum.	%76,9	%15,3	%0	%3,8	%3,8
Okulumda kendimi güvende hissediyorum.	%60,8	%17,3	%13,0	%8,6	%0
Okulumun içi ve bahçesi temizdir.	%31,0	%17,2	%41,3	%3,4	%6,8
Öğretmenim adildir.	%62,5	%20,8	%8,3	%4,1	%4,1
Öğretmenim benimle ilgileniyor.	%60	%24	%12	%4	%0
Yardıma ihtiyacım olursa öğretmenim bana yardım eder.	%64	%16	%8	%8	%4
Öğretmenim derse katılmamı sağlar.	%60	%20	%20	%0	%0
Öğretmenim dersleri farklı araçlar kullanarak anlatır.	%33,3	%25	%33,3	%4,1	%4,1
Okul kantininde yeterli ve sağlıklı yiyecekler var.	%12,5	%20,8	%8,3	%12,5	%45,8
Okulda ders dışı eğlenceli etkinlikler var.	%18,7	%21,4	%28,5	%0	%0
Tenefüslerde ihtiyaçlarımı giderebiliyorum.	%66,6	%16,6	%12,5	%4,1	%0

Okulumuzun Olumlu Yönlerine İlişkin Öğrenci Görüşleri

- 1- Taşınmalı öğrenci servisleriyle gidip gelinmesi.
- 2- Sınıfların öğrenci sayılarının az olması.
- 3- Yemek hizmeti olması.
- 4- Öğretmenlerin öğrenci sorunlarıyla yakından ilgilenmesi.

Okulumuzun Olumsuz Yönlerine İlişkin Öğrenci Görüşleri

- 1- Okulumuza ait binanın olmaması.
- 2- Rehber öğretmenin olmaması.
- 3- Okulda güvenlik görevlisi olmaması.
- 4- Aynı binada dört okulun olması.
- 5- Okul bahçesinin yetersiz olması.
- 6- Evlerin okula çok uzak olması.

Öğretmen Anketi Sonuçları:

Table 9-Öğretmen Anketi

Maddeler	Kesinlikle Katılıyorum	Katılıyorum	Kararsızım	Kısmen Katılıyorum	Katılmıyorum
Okulumuzda kararlar çalışanlar tarafından alınır.	%66,7	%16,7	%0	%16,7	%0
Kurumdaki tüm duyurular çalışanlara iletilir.	%66,7	%33,3	%0	%0	%0
Her türlü ödüllendirmede adil olma ve objektiflik esastır.	%66,7	%16,7	%0	%0	%16,7
Kendimi okulun değerli üyesi olarak görürüm.	%83,3	%16,7	%0	%0	%0
Okulum kendimi geliştirme imkânı tanımaktadır.	%50	%33,3	%0	%16,7	%0
Okulum teknik araç ve gereç yönünden yeterli donanımlıdır.	%16,7	%33,3	%0	%16,7	%33,3
Okulda çalışanlara yönelik sosyal ve kültürel faaliyetler düzenlenir.	%33,3	%33,3	%33,3	%0	%0
Öğretmenler arasında ayırım yapılmamaktadır.	%66,7	%0	%16,7	%0	%16,7
Yerelde ve toplumda olumlu etki bırakacak çalışmalar yapılmaktadır	%33,3	%33,3	%0	%33,3	%0
Yöneticilerimiz yaratıcı ve yenilikçi düşüncelerin üretilmesini teşvik eder ve destekler.	%33,3	%50	%16,7	%0	%0
Yöneticilerimiz okulun iyileştirmeye açık alanlarını paylaşır.	%33,3	%33,3	%16,7	%0	%16,7
Sadece öğretmenlerin kullanımına tahsis edilmiş yerler yeterli	%16,7	%0	%33,3	%0	%50
Alanımdaki yenilik ve gelişmeleri takip eder ve kendimi gün	%66,7	%16,7	%16,7	%0	%0

Okulumuzun Olumlu Yönlerine İlişkin Öğretmen Görüşleri

- 1- İletişim diline hakim yönetici kadrosunun olması.
- 2- Öğrenci sayısının az olması.
- 3- Öğretmenler arası ilişkinin iyi olması.
- 4- Çalışanların iyi niyetli, enerjik, saygı ve sevgi çerçevesinde olması.

Okulumuzun Olumsuz Yönlerine İlişkin Öğretmen Görüşleri

- 1- Okulun kendi binasının olmamasından ötürü okul binasını dört okul öğrencilerinin kullanması.
- 2- Sosyal ve kültürel etkinlikler için yeterli zaman ve imkânın olmaması.
- 3- Öğrencilerin evlerinin okul binasına uzak olması.

Veli Anketi Sonuçları:

Table 10-Veli Anketi

Maddeler	Kesinlikle Katılıyorum	Katılıyorum	Kararsızım	Kısmen Katılıyorum	Katılmıyorum
Okul çalışanlarıyla rahatça görüşebiliyorum.	%38,1	%52,4	%0	%9,5	%0
Beni ilgilendiren okul duyurularını zamanında öğreniyorum.	%57,1	%38,1	%0	%4,8	%0
Öğrencimle ilgili konularda rehberlik hizmeti alabiliyorum.	%40	%45	%10	%0	%0
İstek ve şikâyetlerim dikkate alınıyor.	%42,9	%28,6	%23,8	%0	%0
Öğretmenler derslerde çeşitli yöntemler kullanmaktadır.	%47,6	%47,6	%4,8	%0	%0
Yabancı kişilere karşı güvenim önlemleri alınmaktadır.	%23,8	%33,3	%28,6	%0	%14,3
Bizleri ilgilendiren konularda bizimde görüşlerimiz alınır.	%38,1	%33,3	%19	%9,5	%0
E okul, veli bilgilendirme sistemini düzenli takip ediyorum.	%38,1	%38,1	%4,8	%9,5	%9,5
Çocuğumun okulu ve öğretmenini sevdiğini düşünüyorum.	%52,4	%38,1	%4,8	%4,8	%0
Okulum teknik araç ve gereç yönünden yeterlidir.	%28,6	%23,8	%23,8	%9,5	%14,3
Okul her zaman temiz ve bakımlıdır.	%33,3	%19	%28,6	%9,5	%9,5
Okulun binası ve diğer fiziki mekânlar yeterlidir.	%19	%19	%19	%19	%23,8
Okulumuzda sanatsal ve kültürel faaliyetler düzenlenir.	%28,6	%33,3	%14,3	%4,8	%19

Okulumuzun Olumlu Yönlerine İlişkin Veli Görüşleri

- 1- Öğretmen ve idarecilerin iletişiminin iyi olması.
- 2- Okul servislerinin zamanında gelip gitmesi.
- 3- Sınıflarda az öğrenci olması.
- 4- Tüm branşlarda öğretmenlerin bulunması.
- 5- Öğle yemeği verilmesi.

Okulumuzun Olumsuz Yönlerine İlişkin Veli Görüşleri

- 1- Okul binasının olmaması.
- 2- Tüm öğrenciler taşınmalı eğitim kapsamında olduğu için kurs açılmaması.
- 3- Ailelerin ekonomik seviyelerinin düşük olması.
- 4- Öğrencilerin okul binasına uzakta ikamet ettikleri için sabah çok erken kalkmaları.
- 5- Velilerin yapılan toplantılara katılımının azlığı.
- 6- Bazı velilerin okul ile iletişiminin az olması.
- 7- Kadrolu veya görevlendirme rehber öğretmen olmaması.

2.7. Kuruluş İçi Analiz

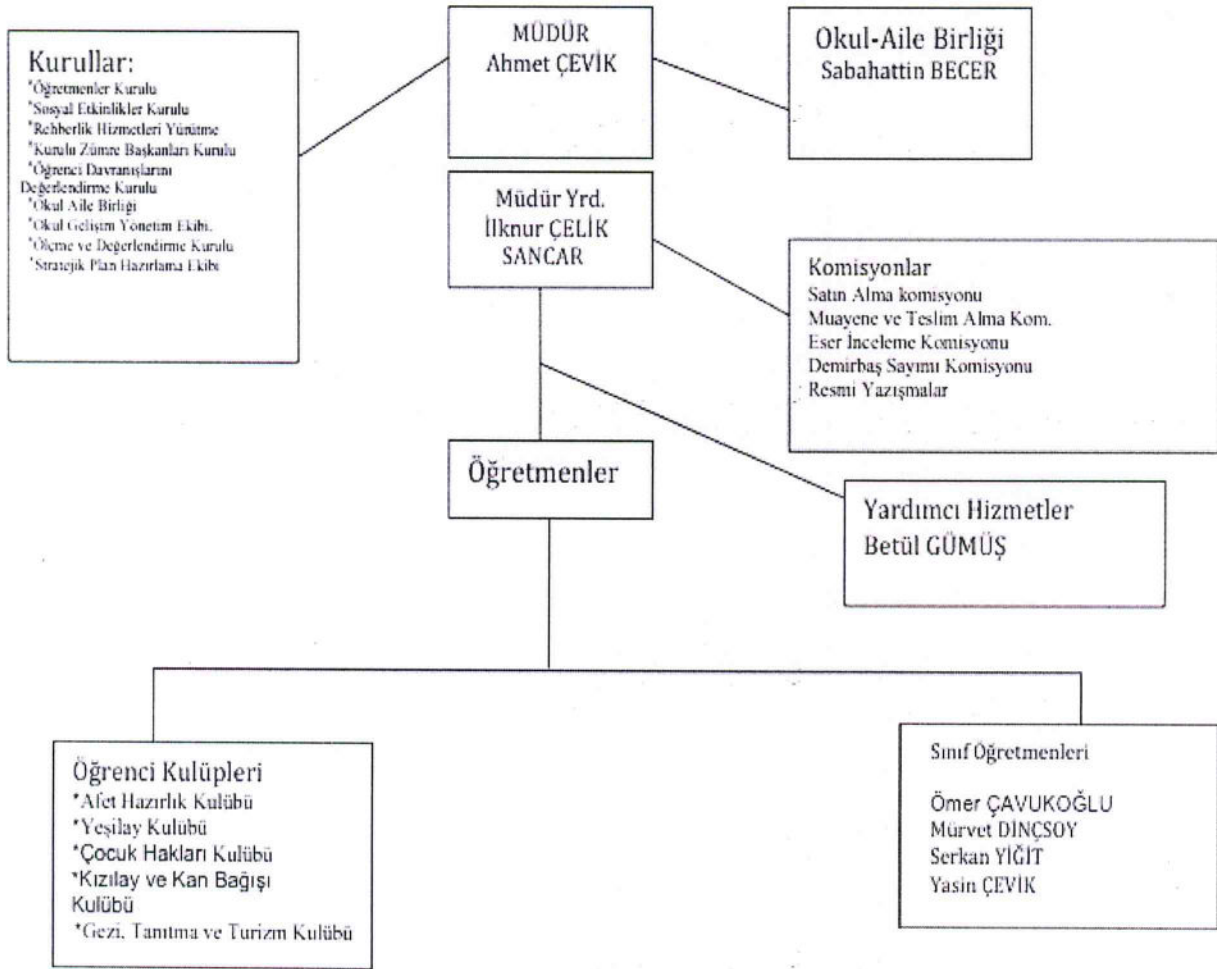
Okul Müdürü tarafından, Müdür Yardımcılarının görev dağılımı yapılarak, işlerin uyumlu bir şekilde yürütülmesi ve süreklilik kazanması sağlanmıştır. İdarecilerin ve öğretmenlerin, seminerlere katılması sağlanarak, sınıflarda etkili performans göstermeleri sağlanmıştır. Okul çalışanlarıyla, öğrenciler arasında etkili iletişim sağlamanın formülleri çıkartılmıştır.

Bunlar:

- Sorunun çözümüne hâkim olma,
- Çözüm yolları geliştirme,
- Sakin bir üslupla iletişim kurma,
- İkna edici olma,
- Öğrencinin dolayısıyla velinin memnuniyeti şeklinde sıralanabilir.

2.7.1 Teşkilat Yapısı

Okul Teşkilat Şeması



Etkili bir okul/kurum içi analiz süreci; okul/kurumun kaynaklarını, varlıklarını, özelliklerini, yeterliliklerini, yeteneklerini, fırsat alanlarını ve başarısızlıklarını belirlemek için okul/kurumun içinde etkileşime giren tüm bileşenlerinin değerlendirildiği bir süreçtir. Okul/kurum içi analiz sürecinde yararlanılabilecek farklı araçlar vardır. Her bir aracın analiz sürecinin bir dişlisi olarak sunacağı katkı değerlidir. Örneğin, insan kaynakları verileri eğitim planlaması ya da iş değerlendirmeleri gibi alanlarda yapılacak analizlere katkı sağlayacaktır. Ne kadar fazla araçtan faydalanılırsa okul/kurumun durumuna dair o kadar net bir tablo çizilmiş olacaktır. Okul/kurumların okul/kurum içi analiz sürecinde kullanabilecekleri araçlar, içerikleri ve nasıl erişim sağlayabileceklerine dair bilgiler Tablo 4’te verilmiştir.

Tablo 11-Okul/Kurum İçi Analiz İçerik Tablosu

Okul/Kurum İçi	Analiz İçerik Tablosu																								
Öğrenci sayıları	<p>Okulumuzda yer alan sınıfların öğrenci sayıları alttaki tabloda verilmiştir.</p> <table border="1"> <thead> <tr> <th>SINIFI</th> <th>ERKEK</th> <th>KIZ</th> <th>Toplam</th> </tr> </thead> <tbody> <tr> <td>1/A</td> <td>6</td> <td>7</td> <td>13</td> </tr> <tr> <td>2/A</td> <td>7</td> <td>13</td> <td>20</td> </tr> <tr> <td>3/A</td> <td>6</td> <td>9</td> <td>15</td> </tr> <tr> <td>4/A</td> <td>7</td> <td>4</td> <td>11</td> </tr> <tr> <td>Toplam</td> <td>26</td> <td>33</td> <td>59</td> </tr> </tbody> </table> <p>Okulumuzda 1/A sınıfında 1 kız ve 1 erkek, 3/A sınıfında 1 erkek, 4/A sınıfında 1 erkek olmak üzere 4 kişi kaynaştırma(özel öğrenme güçlüğü) öğrencisidir.</p>	SINIFI	ERKEK	KIZ	Toplam	1/A	6	7	13	2/A	7	13	20	3/A	6	9	15	4/A	7	4	11	Toplam	26	33	59
SINIFI	ERKEK	KIZ	Toplam																						
1/A	6	7	13																						
2/A	7	13	20																						
3/A	6	9	15																						
4/A	7	4	11																						
Toplam	26	33	59																						
Akademik başarı verileri	e-Okul kayıtları kullanılarak erişim sağlanabilir.																								
Sosyal-kültürel-bilimsel ve sportif başarı verileri	2023-2024 Eğitim Öğretim Yılı 23 Nisan Ulusal Egemenlik ve Çocuk Bayramı’na Yönelik Şiir Yazma Yarışması İl Birinciliği Dilimizin Zenginlikleri Projesi KapsamındaEn İyi Cümle/Afiş Yarışması İl Birinciliği																								
Öğrenme stilleri envanteri	Okul rehber öğretmenimiz olmadığı için uygulanmamaktadır.																								
Devam-devamsızlık verileri	Sürekli devamsız öğrencimiz bulunmamaktadır.																								
Okul disiplinini etkileyen faktörler anketi	Okul rehber öğretmenimiz olmadığı için uygulanmamaktadır.																								
İnsan kaynakları verileri	Okulumuzda 2 idareci, 12 öğretmen ve 1 geçici işçi bulunmaktadır. 1 idareci yüksek lisans, 1 idareci lisans mezunudur. Ayrıca 3 öğretmenimiz yüksek lisans mezunu diğer öğretmenlerimizde lisans mezunudur.																								
Öğretmenlerin hizmet içi eğitime katılma oranları	Öğretmenlerimiz hizmet içi çalışmalara %100 oranında katılmaktadırlar.																								
Öğrenme ortamı verileri	Okulumuz geçici olarak Karaköy Toki İlk-Ortaokulu Binasının 3. Katını kullanmaktadır.																								
Okul/kurum ortamını değerlendirme anketi	Okul rehber öğretmenimiz olmadığı için uygulanmamaktadır.																								

2.7.2 İnsan Kaynakları

Tablo 12-Çalışanların Görev Dağılımı

Çalışanın Ünvanı	Görevleri
Okul /Kurum Müdürü	Bir okulun en üst düzey yöneticisi olarak görev yapar. Okul müdürleri, öğretmenleri, personeli, öğrencileri ve velileri yönetir ve okulun günlük işleyişini denetler. Okul müdürleri, eğitim programlarını, öğretim metotlarını ve okul hedeflerini belirler ve bu hedeflerin gerçekleştirilmesi için çalışırlar.
Müdür Yardımcısı	Müdür yardımcısı, okulun her türlü eğitim öğretim, yönetim, öğrenci, personel, tahakkuk, yazışma, eğitici etkinlikler, yatılılık-bursluluk, güvenlik, beslenme, bakım, koruma, temizlik, düzen, nöbet, halkla ilişkiler gibi işleri ile ilgili olarak okul müdürü tarafından verilen görevleri yapar.
Öğretmenler	Öğretmenlerin işleri arasında, ders programları hazırlamak, öğrencilere ders anlatmak, sınavlar ve ödevler hazırlamak, öğrencilerin performansını takip etmek ve raporlamak, öğrencilerin gelişimlerini izlemek, velilerle iletişim kurmak, okul yönetimi ile işbirliği yapmak, öğrencilere etik değerleri öğretmek

Tablo 13-İdari Personelin Hizmet Süresine İlişkin Bilgiler

Hizmet Süreleri	2024 Yıl İtibarıyla	
	Personel Sayısı	%
0 – 5 Yıl	--	--
6 – 10 Yıl	1	% 50,00
11 – 15 Yıl	--	--
16 – 20 Yıl	1	% 50,00
21 Yıl ve Üzeri	--	--

Tablo 14-Okul/Kurumda Oluşan Yönetici Sirkülasyonu Oranı

	Yıl İçerisinde Okul/Kurumdan Ayrılan Yönetici Sayısı			Yıl İçerisinde Okul/Kurumda Göreve Başlayan Yönetici Sayısı		
	2021	2022	2023	2021	2022	2023
TOPLAM	0	0	2	0	0	2

Tablo 15-İdari Personelin Katıldığı Hizmet İçi Programları

Adı ve Soyadı	Görevi	Katıldığı Çalışmanın Adı	Katıldığı Yıl	Belge No
Ahmet ÇEVİK	Müdür	İlk Yardım Eğitimi Kursu	2023	2023140084
		Bağımlılıkla Mücadele Semineri 1	2023	2023001142
İlknur ÇELİK SANCAR	Müdür Yardımcısı	Mesleki Gelişim Toplulukları İngilizce Öğretiminde Dil Bilgisi ve Kelime Öğretiminin Geliştirilmesine Yönelik Yöntem ve Teknikler Semineri	2023	2023140106
		Mesleki Gelişim Toplulukları İngilizce Öğretiminde Sınıf Yönetiminde Olumlu İklimi Oluşturma Teknikleri Seminer	2023	2023140119

Tablo 11.Öğretmenlerin Katıldığı Hizmet İçi Eğitim Programları

	Adı ve Soyadı	Branşı	Katıldığı Çalışmanın Adı	Katıldığı Yıl	Belge No
1	Ömer ÇAVUKOĞLU	Sınıf Öğretmeni	Özel Yetenekli Öğrencilerin Ayırt Edici Özellikleri Semineri	2023	2023003870
			Okul Öncesi Döneminde Çocuklar İçin Matematik Oyunları Seminer	2023	2023002463
2	Mürvet DİNÇSOY	Sınıf Öğretmeni	MEB Birim Amirlerinin Öğretmen Bilgilendirme Semineri	2023	2023007736
			e Twinning, Erasmus+Proje ve Etkinlikleri Semineri	2023	2023007526
3	Serkan YİĞİT	Sınıf Öğretmeni	Gençlerle İletişim Semineri	2023	2023003861
			Kaynaştırma/Bütünleştirme Kapsamında Sunulan Destek Eğitim Odası Hizmetinde Eğitim Uygulamaları Semineri	2023	2023002961
4	Yasin ÇEVİK	Sınıf Öğretmeni	TÜBİTAK Projesi Hazırlama Yöntem ve Teknikleri Semineri	2024	2024981678
			Özel Yetenekli Öğrencilerin Ayırt Edici Özellikleri Seminer	2023	2023003870

Tablo 16-Öğretmenlerin Hizmet Süreleri (2024 Yıl İtibarıyla)

Hizmet Süreleri	Branşı	Kadın	Erkek	Toplam
7-10 Yıl	İngilizce Öğretmeni	1	-	1
11-15 Yıl	Sınıf Öğretmeni	-	1	1
16-20 Yıl	Sınıf Öğretmeni	1	-	1
16-20 Yıl	Sınıf Öğretmeni	-	1	1
20 Yıl ve Üzeri	Sınıf Öğretmeni	-	1	1
20 Yıl ve Üzeri	Sınıf Öğretmeni	-	1	1
20 Yıl ve Üzeri	Sınıf Öğretmeni	-	1	1

Tablo 17-Kurumda Gerçekleşen Öğretmen Sirkülasyonunun Oranı

	Yıl İçerisinde Kurumdan Ayrılan Öğretmen Sayısı			Yıl İçerisinde Kurumda Göreve Başlayan Öğretmen Sayısı		
	2021	2022	2023	2021	2022	2023
TOPLAM	1	-	-	-	-	1

Tablo 18-Kurumdaki Mevcut Hizmetli/ Memur Sayısı

	Görevi	Erkek	Kadın	Eğitim Durumu	Hizmet Yılı	Toplam
1	Memur	-	-	-	-	-
2	Hizmetli	-	-	-	-	-

Tablo 19-Çalışanların Görev Dağılımı

Çalışanın Ünvanı	Görevleri
Okul /Kurum Müdürü	<ol style="list-style-type: none"> 1. Kanun, tüzük, yönetmelik, yönerge, program ve emirlere uygun olarak görevlerini yürütür. 2. Okulu düzene koyar. 3. Denetler. 4. Okulun amaçlarına uygun olarak yönetilmesinden, değerlendirilmesinden ve geliştirmesinden sorumludur. 5. Okul müdürü, görev tanımında belirtilen diğer görevleri de yapar.
Müdür Yardımcısı	<ol style="list-style-type: none"> 1. Müdürün en yakın yardımcısıdır. 2. Müdürün olmadığı zamanlarda müdüre vekâlet eder. 3. Okulun her türlü eğitim-öğretim, yönetim, öğrenci, personel, tahakkuk, ayniyat, yazışma, eğitici etkinlikler, yatılılık, bursluluk, güvenlik, beslenme, bakım, koruma, temizlik, düzen, nöbet, halkla ilişkiler gibi işleriyle ilgili olarak okul müdürü tarafından verilen görevleri yapar. 4. Müdür yardımcısı, görev tanımında belirtilen diğer görevleri de yapar.
Öğretmenler	<ol style="list-style-type: none"> 1. İlkokullarda dersler sınıf veya branş öğretmenleri tarafından okutulur. 2. Öğretmenler, kendilerine verilen sınıfın veya şubenin derslerini, programda belirtilen esaslara göre plânlamak, okutmak, bunlarla ilgili uygulama ve deneyleri yapmak, ders dışında okulun eğitim- öğretim ve yönetim işlerine etkin bir biçimde katılmak ve bu konularda kanun, yönetmelik ve emirlerde belirtilen görevleri yerine getirmekle yükümlüdürler. 3. Sınıf öğretmenleri, okuttukları sınıfı bir üst sınıfta da okuturlar. 4. İlkokullarının 4 üncü sınıflarında özel bilgi, beceri ve yetenek isteyen; din kültürü ve ahlâk bilgisi ve yabancı dil dersleri branş öğretmenlerince okutulur. 5. Derslerini branş öğretmeni okutan sınıf öğretmeni, bu ders saatlerinde yönetimce verilen eğitim-öğretim görevlerini yapar. 6. Okulun bina ve tesisleri ile öğrenci mevcudu, yatılı-gündüzlü, normal veya ikili öğretim gibi durumları göz önünde bulundurularak okul müdürlüğünce düzenlenen nöbet çizelgesine göre öğretmenlerin, normal öğretim yapan okullarda gün süresince, ikili öğretim yapan okullarda ise kendi devresinde nöbet tutmaları sağlanır. 7. Yönetici ve öğretmenler; Resmî Gazete, Tebliğler Dergisi, genelge ve duyurulardan elektronik ortamda yayımlananları Bakanlığın web sayfasından takip eder. 8. Elektronik ortamda yayımlanmayanları ise okur, ilgili yeri imzalar ve uygularlar. 9. Öğretmenler dersleri ile ilgili araç-gereç, laboratuvar ve işliklerdeki eşyayı, okul kütüphanesindeki kitapları korur ve iyi kullanılmasını sağlarlar.
Yardımcı hizmetler personeli	<ol style="list-style-type: none"> 1. Yardımcı hizmetler sınıfı personeli, okul yönetimince yapılacak plânlama ve iş bölümüne göre her türlü yazı ve dosyayı dağıtmak ve toplamak, 2. Başvuru sahiplerini karşılamak ve yol göstermek, 3. Hizmet yerlerini temizlemek, 4. Aydınlatmak ve ısıtma yerlerinde çalışmak, 5. Nöbet tutmak 6. Okula getirilen ve çıkarılan her türlü araç-gereç ve malzeme ile eşyayı taşıma ve yerleştirme işlerini yapmakla yükümlüdürler. 7. Bu görevlerini yaparken okul yöneticilerine ve nöbetçi öğretmene karşı sorumludurlar.

Tablo 20-Okul/kurum Rehberlik Hizmetleri

Mevcut Kapasite				Mevcut Kapasite Kullanımı ve Performans					
Psikolojik Danışman Norm Sayısı	Görev Yapan Psikolojik Danışman Sayısı	İhtiyaç Duyulan Psikolojik Danışman Sayısı	Görüşme Odası Sayısı	Danışmanlık Hizmeti Alan			Rehberlik Hizmetleri İle İlgili Düzenlenen Eğitim/Paylaşım Toplantısı vb. Faaliyet Sayısı		
				Öğrenci Sayısı	Öğretmen Sayısı	Veli Sayısı	Öğretmenlere Yönelik	Öğrencilere Yönelik	Velilere Yönelik
0	0	1	0	0	0	0	0	0	0

*Okulumuzda rehber öğretmen bulunmamaktadır.

2.7.3 Teknolojik Düzey

Okulumuz geçici olarak Karaköy Toki İlk-Ortaokulu binasının 3. Katını kullanmaktadır. Tüm idari birimlerde bilgisayar, yazıcı ve internet erişimi bulunmaktadır. Sınıflara internet erişimi sağlanmıştır.

Öğrenme ortamında bilgisayar ortamında hazırlanmış dokümanlar kullanılmaktadır Fotokopi ve baskı hizmetleri için yeterli makine vardır. Okulumuzda Karaköy Toki İlk-Ortaokuluna ait akıllı tahta ve internet ağı mevcuttur.

Tablo 21-Mevcut Araç Gereç Tablosu

Araç-Gereçler	Mevcut	İhtiyaç
Bilgisayar	17	0
Yazıcı	2	1
Tarayıcı	0	0
Projeksiyon	7	0
Akıllı Tahta	0	0
İnternet bağlantısı	0	-
Telefon	0	-
Kamera	3	0
Okul/kurumun İnternet sitesi	1	-
Personel/e-mail adresi oranı	%100	

2.7.4 Mali Kaynaklar

Kurumun mali kaynakları, bütçe büyüklüğü, döner sermaye, okul-aile birliği gelirleri, kantin vb. gelirler ve harcama kalemleri ortaya konulur. Bütçe işlemlerinin kim tarafından yürütüldüğü belirtilir. Enflasyon oranı da dikkate alınarak plan dönemi boyunca gerçekleşecek kaynak artışı tahmini olarak belirlenir.

Tablo 22-Kaynak Tablosu

Kaynaklar	2024	2025	2026	2027	2028
Genel Bütçe	50000	60000	70000	80000	90000
Okul Aile Birliği	10000	12000	13000	14000	15000
Özel İdare	0	0	0	0	0
Kira Gelirleri	0	0	0	0	0
Döner Sermaye	0	0	0	0	0
Dış Kaynak/Projeler	0	0	0	0	0
Diğer	0	0	0	0	0
TOPLAM	60000	72000	83000	94000	105000

Okul/kurum bütçesinde giderler aşağıdaki başlıklar altında toplanabilir. Harcama türleri okul/kurumların özelliklerine göre çeşitlilik gösterebilir.

Tablo 23-Harcama Kalemler

Harcama Kalemi	Çeşitleri
Personel	Sözleşmeli olarak çalışan personelin (sekreter temizlik, güvenlik) ücret, vergi, sigorta vb. giderleri
Onarım	Okul/kurum binası ve tesisatlarıyla ilgili her türlü küçük onarım; makine, bilgisayar, yazıcı vb. bakım giderleri
Sosyal-sportif faaliyetler	Etkinlikler ile ilgili giderler
Temizlik	Temizlik malzemeleri alımı
İletişim	Telefon, faks, internet, posta, mesaj giderleri
Kırtasiye	Her türlü kırtasiye ve sarf malzemesi giderleri

Table 24-Gelir-Gider Tablosu

YILLAR	2021		2022		2023	
	GELİR	GİDER	GELİR	GİDER	GELİR	GİDER
Temizlik	0	0	8700	8700	12300	11297,96
Küçük Onarım	0	0	0	0	0	0
Bilgisayar Harcamaları	0	0	0	0	0	0
Büro Makinaları Harcamaları	0	0	0	0	0	0
Telefon	0	0	0	0	0	0
Sosyal Faaliyetler	0	0	0	0	0	0
Kırtasiye	0	0	4700	4688	5000	4917,51
GENEL	0	0	13400	13388,00	17300	16215,47

2.7.5 İstatistiki Veriler

Okul/kurumla ilgili her türlü sayısal veriler geriye dönük olarak (en az 3 yıllık) verilir. İstatistiki veriler kapsamında incelenecek hususlar;

Tablo 25-Öğrenci Durumu Tablosu (Güncel verilerden alınmıştır-2024)

Toplam Öğretmen Sayısı	Öğrenci Sayısı		Toplam Öğrenci Sayısı	Öğretmen Başına Düşen Öğrenci Sayısı	Ortalama Sınıf Mevcudu	Kaynaştırma Eğitimine Tabi Öğrenci Sayısı	Mevcutu En Fazla Olan Sınıf Öğrenci Sayısı	Mevcutu En Az Olan Sınıf Öğrenci Sayısı
	Kız	Erkek						
4	33	26	59	15	15	4	20	11

Okulumuzun tüm öğrencileri taşınmalı eğitim kapsamında olduğu için Herhangi bir kurs açılmamaktadır.

Okul/kurumun akademik başarısı

2022-2023 Eğitim Öğretim Yılı

Doğrudan geçen öğrenci sayısı: 75

Sınıf tekrarı yapan öğrenci sayısı: 0

Okul/kurumda yapılan sosyal faaliyetler

Kutlamalar: 23 Nisan Ulusal egemenlik ve Çocuk Bayramı, 29 Ekim Cumhuriyet Bayramı tüm okul katılımı ile gerçekleştirilir.

Anma günü: 10 Kasım Atatürk'ü Anma

Kermes: Okul Aile Birliği ekibinin planlaması ile gerçekleştirilir.

Okul/kurumda yapılan kültürel faaliyetler

Sınıf bazında il içi okul tanıtım gezisi düzenlenir. Katılım % 90 üzerinde olur.

Öğrenci devam durumu: Sürekli devamsız öğrencimiz bulunmamaktadır. Devamsızlık nedeniyle sınıf tekrarı yapan öğrencimiz bulunmamaktadır.

Sosyal kulüplerin çalışması: Öğrenci kulübü çalışmaları düzenli olarak yapılmaktadır. Sosyal kulüplere katılım oranı %100 'dür.

Personel devam durumu: Devamsız personelimiz bulunmamaktadır.

Rehberlik hizmetleri: Okulumuzda rehber öğretmen olmadığı için sınıf rehber öğretmenleri öğrencilere rehberlik etmektedir.

Engelli öğrenciler için kolaylaştırıcı çalışmalar: Karaköy Toki İlk-Ortaokulu binasında geçici olarak ikamet edilmektedir. Engelli asansörü bulunmaktadır.

Fiziki mekânlar: Karaköy Toki İlk-Ortaokulu binasında geçici olarak ikamet edilmektedir. Okulumuz öğrencileri taşınmalı olduğu için öğle arası yemek hizmeti mevcuttur. Ayrıca Karaköy Toki İlk-Orta okulunun kantin işletmesi bulunduğu için dışarıdan alışveriş sorunu yaşanmamaktadır. Merkezde yer alan bir okul olduğu için ulaşım sorunu yaşanmamaktadır. Lakin taşınmalı öğrencilerimizin bir çoğu köylerden geldiği için veliler ulaşımında sıkıntı yaşayabilmektedir.

Isınma durumu: Karaköy Toki İlk-Ortaokulu binasında geçici olarak ikamet edilmektedir.

Sivil savunma çalışmaları: Yangın tertibatı, yangın tüpü, ikaz alarm zili, elektrik tertibatının kontrolü, baca temizliği, kalorifer kazanının temizliği, sivil savunma tatbikatı düzenli olarak bina sahibi Karaköy Toki İlk-Ortaokulu tarafından yaptırılmaktadır.

2.8. Çevre Analizi (PESTLE)

Tablo 26-PESTLE Tablosu

Politik ve Yasal Etmenler	Ekonomik Çevre Değişkenleri
İlimizde bulunan sivil örgütlerden yasal yükümlülükler doğrultusunda okulumuzun eğitim ve öğretim ihtiyaçlarını karşılamada destek alımı.	Velilerimizin büyük bir kısmı tavuk kümesçiliği çalışanı ve tarıma dayalı yaşamaktadır. Esnaflık ve memurluk yapan velilerimizde bulunmaktadır. Velilerimizin içinde işsiz ya da günübirlik işlerde çalışanda bulunmaktadır.
Sosyal-Kültürel Çevre Değişkenleri	Teknolojik Çevre Değişkenleri
Veli eğitim düzeyinin düşüklüğü Sosyal-kültürel faaliyet alanlarının yetersizliği	Okulumuz ile ilgili faaliyetlerimiz e-okul sistemi üzerinden yürütülmektedir. Okulumuz bünyesinde teknolojik açıdan bilgisayarlar, akıllı tahtalar ve gerekli yazılımlardan mümkün olduğunca yararlanılmaya çalışılmaktadır.



Ekolojik ve Doğal Çevre Değişkenleri

Okulumuzun bulunduğu Bolu ili ekolojik ve doğal yönden saflığını korumaktadır.

Etik ve Ahlâksal Değişkenler

Okul çevresi örf ve adet bakımından ilimizin bulunduğu coğrafyanın kültürel özelliklerini yansıtmaktadır.

Okulumuz sosyo-kültürel altyapısı da homojendir.

Okulumuzda parçalanmış aileler bulunmaktadır.

2.9. GZFT Analizi

Öz değerlendirme çalışmaları sonucunda kurumumuzun güçlü, zayıf yönleri, tehdit ve fırsatları Stratejik Planlama Koordinasyon Ekibi tarafından maddeleştirilerek yazılı hale getirildi. Tekrar görüşlerini almak üzere Stratejik Planlama Üst Kuruluna ve Stratejik Planlama Ekibine sunuldu. Ekleme ve çıkarmalar yapıldıktan sonra Stratejik Planlama Üst Kuruluna ve Stratejik Planlama Ekibi ile puanlama çalışması yapılarak GZFT Analizine son şekli verilmiştir. 2022-2023 Eğitim-Öğretim Yılı başlangıcından itibaren Karaköy Toki İlk-Ortaokul binasını kullandığımız için bu durumu baz alarak mevcut okulun fiziki imkanlarına göre GZFT analizi yapılmıştır.

Tablo 27-GFZT Analiz Tablosu (Güçlü Yönler-Zayıf Yönler)

GÜÇLÜ YÖNLER	ZAYIF YÖNLER
<ol style="list-style-type: none">1-Sınıflardaki öğrenci sayısının ideal olması.2-Branş öğretmenlerinin tam olması ve tecrübeli öğretmenlerden oluşması.3-Sınıfların teknik donanımının yeterli olması.4-Eğitim kadrosunun uyum içinde çalışması.5-Okul bahçesinin geniş olması.6-Okulun disiplin konusunda iyi olması.7-Öğretmen-öğrenci iletişiminin iyi olması.8-Kararların demokratik bir şekilde alınması.10-Okulda ADSL bağlantısının olması.11-Öğrencilerin beden eğitimi ve spora ilgili olması.12-Okul yönetiminin öğrenci yararına alınan karar ve faaliyetleri desteklemesi.13- Sınıflarda akıllı tahta bulunması.	<ol style="list-style-type: none">1-Öğrenci ve velilerin eğitime bakış açısı.2- Velilere yönelik rehberlik çalışmalarının yeterli düzeyde olmaması.3-Ailelerin eğitim öğretim faaliyetlerine yeterince destek vermemeleri.4-Öğrencilerin başarı motivasyonunun düşük olması.5-Bazı öğrencilerin zamanını ve çalışmalarını planlayamaması.6-Rehber Öğretmenin olmaması7-Okul binasının olmaması.8-Okul bahçesini dört okulun kullanması.9-Öğrenciler köylerde ikamet ettiğinden evde çalışma ortamlarının yeterince uygun olmaması ve materyal ulaşımı konusunda sıkıntı çekmesi.

Tablo 28-GFZT Analiz Tablosu (Fırsatlar-Tehditler)

FIRSATLAR	TEHDİTLER
1-Eğitime ilgili veliler kümesinin varlığı. 2-Eğitime duyarlı belediye ve sivil toplum kuruluşlarının varlığı. 3-İlde tüm üst eğitim kurumlarının varlığı. 4-Sınıflarımızda akıllı tahtaların olması 5-Tecrübeli öğretmen kadrosuna sahip olması	1-Okul bahçesini 4 okulun kullanması. 2-Okul girişinde güvenlik görevlisinin olmayışı. 3-Anne- baba ayrılığı, aile içi şiddetin vb olumsuzluklarından etkilenen öğrenci sayısının oranının yüksek olması. 4- Velilerin eğitim ve öğretim seviyelerinin düşük olması. 5-Medyanın ve internetin olumsuz etkileri. 6-Spor salonunun olmaması.

2.10. Tespit ve İhtiyaçların Belirlenmesi

Tablo 29-Tespit ve İhtiyaçları Belirlenmesi

Durum Analizi Aşamaları	Tespitler	İhtiyaçlar
Uygulanmakta Olan Stratejik Planın Değerlendirilmesi	İzleme ve değerlendirme çalışmalarında eksiklikler saptanmıştır.	İzleme ve değerlendirme için etkin bir sistem kurulması
Paydaş Analizi	Aileler ile iletişim ve iş birliği yetersizdir.	Aileler ile ilişkileri güçlendirecek bir ekosistemin kurulması
Okul İçi Analiz	Öğrencilerin öğrenme stilleri arasında en yüksek yüzde (%80) sosyal öğrenmedir.	İş birlikçi öğretim tekniklerine ağırlık verilmesi

3. GELECEĞE BAKIŞ

Karşılıklı etkileşime açık ve azami düzeyde katılımcılığın (paydaşlar) sağlandığı çalışmalar kapsamında okulumuzun misyonu (varoluş nedeni), vizyonu (geleceğe bakışı), ilke ve değerleri (iş yapış tarzları) ile güçlü ve gelişmeye açık alanları tespit edilmiştir. Paydaş beklentilerinin çalışmaya yansıtılmasını sağlamak amacıyla farklı kademe ve birimlerde görev yapmakta olan kişilerin tespit edilmesine gayret gösterilmiştir.

3.1. Misyonumuz

Atatürk ilke ve İnkılaplarına bağlılığı esas alan, Türk toplumunun temel değerlerini, ahlakını önemseyen, kendisi ve çevresiyle barışık, eleştirel düşünebilen, yaratıcı ve üretken, kendisine güvenen bireyler yetiştirmek.

3.2. Vizyonumuz

Evrensel ve manevi değerlere saygılı, girişimci, yenilikçi, üretken ve topluma yön verecek lider bireyler yetiştirmek

3.3. Temel Değerler

TEMEL DEĞERLERİMİZ

- 1) Önce İnsan,
- 2) Karşılıklı güven ve dürüstlük,
- 3) Sabırlı, hoşgörülü ve kararlılık,
- 4) Adaletli performans değerlendirme,
- 5) Kendisiyle ve çevresiyle barışık olma,
- 6) Yetkinlik, üretkenlik, ve girişimcilik ruhuna sahip olmak,
- 7) Doğa ve çevreyi koruma bilinci,
- 8) Sorumluluk duygusu ve kendine güven bilincini kazandırma.

4. AMAÇ, HEDEF VE PERFORMANS GÖSTERGESİ İLE STRATEJİLERİN BELİRLENMESİ

4.1. Amaçlar

4.2. Hedefler

4.3. Performans Göstergeleri

4.4. Stratejilerin Belirlenmesi

Tablo 31- Amaç, Hedef, Gösterge ve Stratejilere İlişkin Kart Şablonu (Hedef1.1)

EĞİTİM VE ÖĞRETİMDE KALİTE									
TEMA									
Amaç 1	Öğrencilere medeniyetimizin ve insanlığın ortak değerleriyle çağın gereklerine uygun bilgi, beceri, tutum ve davranışlar kazandırılacaktır.								
Hedef 1.1	Öğrencilerin akademik başarılarıyla birlikte tasarım ve girişimcilik yönlerini artırmaya yönelik bütüncül çalışmalar yürütülecektir.								
Performans Göstergeleri	Hedefe Etkisi*	Başlangıç Değeri**	2024	2025	2026	2027	2028		
PG 1.1.1	40	0	80	85	90	93	95	İlkokullarda öğrencilerin ilkokul dersleri kazanımlarına ulaşma oranı	
PG 1.1.2	10	%1	1	0	0	0	0	20 gün ve üzeri özürsüz devamsızlık yapan öğrenci oranı (%)	
PG 1.1.3	%5	1	0	0	0	0	0	20 gün ve üzeri özürsüz devamsızlık yapan öğrenci oranı (%)	
PG 1.1.5	20	5	7	8	10	12	15	Bir eğitim ve öğretim yılında yerel, ulusal ve uluslararası proje, yarışma vb. etkinliklere katılan öğrenci oranı (%)	
Koordinatör Birim	Okul idaresi								
İş birliği Yapılacak Paydaş	Öğretmenler, Veliler ve İlçe Mem.								
Riskler	R 1.1.1	Derse olan ön yargının aşılabilmesi							
	R 1.1.2	Yeniliklere açık olunmaması							
	R 1.1.3	Öğrencilerin kitap okuma isteğinin az olması,							
Stratejiler	S 1.1.1	Öğrencilerin genel derslerdeki kazanım eksiklikleri tespit edilerek destekleme ve yetiştirme kurslarıyla akademik yeterliklerinin artırılması sağlanacaktır.							
	S 1.1.2	Okul kütüphanesi zenginleştirilecek, öğrencilerin kitap okumasını teşvik edecek etkinlikler düzenlenecektir.							
	S 1.1.3	Öğrencilerin yerel, ulusal ve uluslararası proje ve yarışmalara katılmaları teşvik edilecektir.							
Maliyet Tahmini	0								
	T 1.1.1	Velilerin açılacak kurslara öğrencisini göndermemesi ve eğitime önem verilmemesi							
	T 1.1.2	Öğrenci hazır bulunuşluklarının yetersizliği							
	T 1.1.3	Özürsüz devamsızlığın çok yapılması							
	İ 1.1.1	Sınıf seviyesinden geride kalan öğrencilere yetiştirme kursu açılması.							

İhtiyaçlar	İ 1.1.1	Dersi oyunlaştırarak eğlenceli hale getirmek
	İ 1.1.3	Devamsızlık konusunda velileri bilinçlendirmek

A

Tablo 32-Amaç, Hedef, Gösterge ve Stratejilere İlişkin Kart Şablonu (Hedef 1.2)

Eğitim ve Öğretimde Kalite									
TEMA	Eğitim ve Öğretimde Kalite								
Amaç 1	Öğrencilere medeniyetimizin ve insanlığın ortak değerleriyle çağın gereklerine uygun bilgi, beceri, tutum ve davranışlar kazandırılacaktır.								
Hedef 1.2	Öğrencilerin bilimsel, kültürel, sportif ve toplum hizmeti alanlarında ders dışı etkinliklere katılım oranı artırılabacaktır.								
Performans Göstergeleri	Hedefe Etkisi*	Başlangıç Değeri**	2024	2025	2026	2027	2028		
PG 1.2.1	50	50	55	60	65	70	75	Okulda bir eğitim ve öğretim döneminde bilimsel, kültürel, sanatsal ve sportif alanlarda en az bir faaliyete katılan öğrenci oranı (%)	
PG 1.2.2	50	50	55	60	65	70	75	Okulda bir eğitim ve öğretim yılında geleneksel çocuk oyunları alt başlığında en az bir faaliyete katılan öğrenci oranı (%)	
Koordinatör Birim	Okul İdaresi								
İş birliği Yapılacak Paydaş	Öğretmenler, Veliler								
Riskler	R 1.2.1	Fiziki alan yetersizliği							
	R 1.2.2	Bütçe yetersizliği							
	R 1.2.3	Öğrencileri etkinliklere katılma isteğinin azlığı							
Stratejiler	S 1.2.1	Öğrencilerin seviyelerine uygun olarak to farkındalık oluşturmak amacıyla afet ve ac hizmetler alanlarında toplum hizmeti faali plumsal sorunların çözümüne katkı sağlamak ve il durum, çevre, eğitim, spor, kültür ve turizm, sağlık ve sosyal yetlerine katılmaları artırılabacaktır.							
	S 1.2.2	Okul bünyesinde yarışmalar düzenlenecektir.							
	S 1.2.3	Okul bahçeleri çocukların geleneksel oyun şekilde etkin olarak kullanılabacaktır. larla vakit geçirmelerini sağlayacak ve gelişimlerini destekleyecek							
Maliyet Tahmini	0								
Tespitler	T 1.2.1	Öğrencilerin geleceğine yönelik hedefler için olmaması							
	T 1.2.2	Öğrencilerin yeteri kadar sosyal etkinliklere katılmaması							
İhtiyaçlar	İ 1.2.1	Örnek başarılı sporcuların okula getirilmesi							
	İ 1.2.2	Yapılacak sosyal etkinlikler için gerekli org							

Tablo 33-Hedef, Gösterge ve Stratejilere İlişkin Kart Şablonu (Hedef 2.1)

Kurumsal Kapasite									
TEMA	Kurumsal Kapasite								
Amaç 2	Eğitimin temel ilkeleri doğrultusunda okulun niteliğini arttırmak amacıyla kurumsal kapasite geliştirilecektir.								
Hedef 2.1	Temel eğitimde okulların niteliğini arttıracak uygulamalara ve çalışmalara yer verilmesi sağlanacaktır.								
Performans Göstergeleri	Hedefe Etkisi*	Başlangıç Değeri**	2024	2025	2026	2027	2028		
PG 2.1.1	100	1	2	2	3	4	5	İyileştirilen fiziki mekân sayısı	
Koordinatör Birim	Okul idaresi								
İş birliği Yapılacak Paydaş	İlçe MEM								
Riskler	R 2.1.1	Onarımların yüksek maliyetli olması							
Stratejiler	S 2.1.1	Fiziki mekânların (derslikler, spor salonu, kütüphaneler, atölyeler vb.) iyileştirilmesi için kamu idareleri, belediyeler ve işverenler iş birlikleri yapılacaktır.							
	S 2.1.2	Ödenek takip modülünden ilgili kalemden ödenek istenecektir.							
Maliyet Tahmini	0								
Tespitler	T 2.1.1	Okullumuzun fiziki yapısını zamanla eskimesi.							
İhtiyaçlar	İ 2.1.1	Gerekli olan ihtiyaçların zamanında temin edilmesi							

9

Tablo 34-Hedef, Gösterge ve Stratejilere İlişkin Kart Şablonu (Hedef 2.2)

Kurumsal Kapasite									
TEMA									
Amaç 2	Eğitimin temel ilkeleri doğrultusunda okulun niteliğini arttırmak amacıyla kurumsal kapasite geliştirilecektir.								
Hedef 2.2	Eğitim ve öğretimin sağlıklı ve güvenli bir ortamda gerçekleştirilmesi için okul sağlığı ve güvenliği geliştirilecektir.								
Performans Göstergeleri	Hedefe Etkisi*	Başlangıç Değeri**	2024	2025	2026	2027	2028		
PG 2.2.1	25	10	8	6	4	2	1		
PG 2.2.2	25	20	22	24	30	35	40		
PG 2.2.3	25	40	45	50	55	60	65		
PG 2.2.4	25	2	2	3	4	4	5		
Koordinatör Birim	Okul idaresi								
İş birliği Yapılacak Paydaş	İlçe Mem ve Kulu İlçe Sağlık Müdürlüğü								
Riskler	R 2.2.1	Öğrencinin ilgisiz ve dikkatsizliği							
	R 2.2.2	Öğrenci veli katılımının istenen seviyede olmaması							
	R 2.2.3	Tatbikatlar sırasında iş sağlığı güvenliği problemi.							
	R 2.2.4	Verilecek eğitimlerin içeriklerinin yetersiz olması.							
Stratejiler	S 2.2.1	Eğitim ortamları iş sağlığı ve güvenliği yönüne uygun hâle getirilecektir.							
	S 2.2.2	Öğrenci, öğretmen ve velilerde farkındalık oluşturmak için bağımlılıkla mücadele, ekran zorbalığı, siber zorbalık, sağlıklı beslenme ve obezite, hijyen, bulaşıcı hastalıklar ve gıda güvenliği gibi konularda alan uzmanları ile iş birliğinde eğitimler düzenlenecektir.							
	S 2.2.3	Doğa, insan ve teknoloji kaynaklı (deprem, sel, heyelan, yangın, çığ ve salgın hastalıklar vd.) afetlere karşı gerekli tedbirlerin alınması için çalışmalar yapılacaktır.							
	S 2.2.4	Okulun afet ve acil durum eylem planının güncel tutulması sağlanacaktır.							
	S 2.2.5	Afet ve acil durum tatbikatları düzenlenecektir.							
Maliyet Tahmini	0								
Tespitler	T 2.2.1	Öğrenciler arasında ekran zorbalığının artması							
	T 2.2.2	Teknoloji bağımlılığının eğitimin önüne geçmesi							
	T 2.2.3	Temizlik ve hijyen konusunda öğrencilerin yeterli bilince sahip olmaması.							
İhtiyaçlar	İ 2.2.1	Temizlik ve hijyen konusunda eğitim verecek profesyonel eleman ihtiyacı.							
	İ 2.2.2	Tatbikatların amacına uygun yapılması							
	İ 2.2.3	Okul güvenliği için okul kamera sisteminin kurulması ve bakımının yapılması.							

Tablo 36-Hedef, Gösterge ve Stratejilere İlişkin Kart Şablonu (Hedef 3.2)

TEMA Eğitim-Öğretme Erişim ve Katılım									
Öğrencilerin eğitim ve öğretime etkin katılımıyla tamamlamalarını sağlamak.									
Hedef 3.2 Öğrencilerin ders dışı etkinliklere katılım oranları artırılabacaktır.									
Performans Göstergeleri	Hedefe Etkisi*	Başlangıç Değeri**	2024	2025	2026	2027	2028		
PG 3.2.1	40	70	75	80	82	85	88	Bir eğitim ve öğretim yılında bilimsel, sosyal, kültürel, sanatsal ve sportif alanlarda kurum içi ve kurum dışı faaliyete katılan öğrenci oranı (%)	
PG 3.2.2	30	70	75	80	84	86	88	Bir eğitim ve öğretim yılında sosyal sorumluluk ve toplum hizmeti çalışmaları faaliyetine katılan öğrenci oranı (%)	
PG 3.2.3	30	15	20	25	30	35	40	Bir eğitim ve öğretim yılında yerel, ulusal ve uluslararası proje, yarışma vb. etkinliklere katılan öğrenci oranı (%)	
Koordinatör Birim	Okul İdaresi								
İş birliği Yapılacak Paydaş	Öğretmenler								
Riskler	R 3.2.1	Velilerin etkinliklere katılımına izin vermemesi							
	R 3.2.2	Öğrencilerin iletişim araçlarına çok fazla yönelmesi.							
	R 3.2.3	Ulaşım araçlarının sıkıntısı							
Stratejiler	S 3.2.1	Her bir öğrencinin bir kulüp faaliyetinde aktif olarak yer alması sağlanarak kulüp faaliyetlerinin etkinliği artırılacaktır.							
	S 3.2.2	Öğrencilerin seviyelerine uygun olarak toplumsal sorunların çözümüne katkı sağlamak amacıyla afet ve acil durum, çevre, eğitim, spor, kültür ve turizm, sağlık ve sosyal hizmetler alanlarında toplum hizmeti faaliyetlerine katılmaları artırılacaktır.							
	S 3.2.3	Öğrencilerin yerel, ulusal ve uluslararası proje ve yarışmalara katılmaları teşvik edilecektir.							
	S 3.2.4	Okulda oluşturulacak öğrenci kulüpleri aracılığıyla yerel düzeyde etkinliklerin düzenlenmesi sağlanacaktır.							
Maliyet Tahmini	0								
Tespitler	T 3.2.1	Öğrencilerin eğitim öğretim sürecinde sosyalleşme oranının düşük olması.							
	T 3.2.2	Öğrencilerimizde teknoloji bağımlılığının yüksek olması							
	T 3.2.3	Öğrencilerimizin sorumluluk bilincinin yetersiz olması							
	T 3.2.4	Ulusal yarışmalara katılımın düşük olması							
İhtiyaçlar	İ 3.2.1	Okullumuzda kulüp çalışmalarının ve etkinliklerin artırılması							
	İ 3.2.2	Ulusal ve uluslararası yarışmalara katılımın artırılması							
	İ 3.2.3	Okul içi sportif faaliyetlerin çeşitlendirilmesi							

Stratejik planlama ve performans esaslı bütçeleme anlayışının kamu yönetiminin temel unsurlarından biri haline getiren 5018 sayılı Kamu Mali Yönetimi ve Kontrol Kanunu; kamu kuruluşlarının geleceğe dönük olarak stratejik planlarını hazırlamaları ve bütçelerini stratejik planda öngörülen vizyon, misyon, amaç ve hedefleri ile uyumlu olacak biçimde performans programlarına dayalı olarak oluşturulması gerektiğini hükme bağlamıştır.

Okulumuz 2019-2023 Stratejik Planı hedefleri, Milli Eğitim Müdürlüğü ve sivil toplum kuruluşlarının desteği okul yönetim kadrosu, öğretmenlerimiz ve okul aile birliğinin özverili çalışmaları sayesinde büyük oranda gerçekleştirilmiştir.

Doğancı Ayşe-Yılmaz Becikoğlu İlkokulu Stratejik Planlama çalışmaları, Milli Eğitim Bakanlığının 18.09.2018 tarihli 2018/16 sayılı Genelgesi ve Hazırlık Programı kapsamında, Bolu Atatürk İlkokulu Müdürlüğü "Strateji Geliştirme Kurulu" ile "Stratejik Planlama Ekibi" oluşturularak planlama çalışmalarına başlanmıştır. Ekip çalışanları bir taraftan çalışmaların ön hazırlıklarını yaparken, diğer taraftan da kaynak temini çalışmalarını yürütmüşlerdir. Paydaş birimlerinde faaliyet alanları kapsamında stratejik planlarını hazırlamaları amacıyla okullarının bünyelerinde stratejik plan ekipleri kurulmuş, bu ekiplerin çalışmalarına eğitim ve danışmanlık desteği Ar-Ge Birimi tarafından sağlanmıştır.

Stratejik Plan, Doğancı Ayşe-Yılmaz Becikoğlu İlkokulu Müdürlüğü'nün ve paydaş kurumların yönetici ve çalışanlarının katılımıyla hazırlanmış, katılımcılığın ve aynı zamanda kurumlar arasında ortak planlama anlayışının oluşması amaçlanmıştır. Paydaş kurumlarda oluşturulan Stratejik Plan Ekiplerine Ar-Ge Birimi tarafından DPT'nin hazırladığı SP Kılavuzu kapsamında paylaşım toplantısı yapılmıştır.

Planlamanın her sürecinde katılımcılık ve ekip çalışması temel ilke olarak görülerek, öğrenen organizasyon anlayışının gerçekleştirilmesine çalışılmıştır. Kalkınma Bakanlığı ve Milli Eğitim Müdürlüğü tarafından yapılan tüm değişiklikler yakından izlenmiş ve Müdürlüğümüzün planına güncel olarak yansıtılmıştır. Planın hazırlanma sürecinde kurum dışı herhangi bir hizmet satın alınmamıştır.

Doğancı Ayşe-Yılmaz Becikoğlu Ortaokulu Müdürlüğü 5018 sayılı Kanunda öngörülen ve stratejik plan hazırlamakla yükümlü kamu idarelerinin ve stratejik planlama sürecine ilişkin takvimin bakanlığımız tarafından gönderilmesinden sonra; stratejik planların, kalkınma programları ve programlarla ilişkilendirilmesine yönelik usul ve esasların belirlenmesi amacıyla hazırlanan "Kamu İdarelerinde Stratejik Planlamaya İlişkin Usul ve Esaslar Hakkında

Yönetmelik" in (26.05.2006 tarihli ve 26179 sayılı Resmi Gazete) yayımlanmasıyla, Bakanlığımızla paralel olarak, 2018/16 sayılı Genelge esas alınarak stratejik planlama sürecini başlatmıştır.

2019-2023 yıllarını kapsayan kurumumuzun üçüncü dönem stratejik plan çalışmaları ise Bakanlığımız Strateji Geliştirme Başkanlığının 18/09/2018 tarihinde yayımlanan 2018/16 Sayılı Genelge ile başlamıştır. Daha önceki mevzuat çerçevesinde ve üst belgeler ışığında Dođancı Ayşe-Yılmaz Becikođlu İlkokulu Müdürlüğünün stratejik planı yönetmelikte öngörüldüğü şekilde 2019-2023 yıllarını kapsayacak şekilde hazırlanmıştır.

Çalışma planı hazırlanmadan önce Bolu Dođancı Ayşe-Yılmaz Becikođlu İlkokulu Müdürlüğü "Strateji Geliştirme Kurulu", "Stratejik Planlama Koordinasyon Ekibi" ve "Stratejik Planlama Ekibi" kurularak, çalışma planı yapılmıştır.

Planlamanın yapılmasında; Bakanlığımız çalışma programına paralel olarak, Stratejik Planlama Ekibi tarafından hazırlanan program, Dođancı Ayşe-Yılmaz Becikođlu İlkokulu Müdürü ve Müdür yardımcıları, Stratejik Planlama Ekibi ve Öğretmenlerin bir araya gelmesi sağlanarak ve görüşleri alınarak düzenlenmiştir. 2018/16 Sayılı Genelge doğrultusunda ve ekinde sunulan hazırlık programı ve iş takvimi de dikkate alınarak Müdürlüğümüz çalışma planı hazırlanmıştır.

4.2. Hedefler

4.3. Performans Göstergeleri

4.4. Stratejilerin Belirlenmesi

4.5. Maliyetlendirme

Tablo 26. Tahmini Maliyet Tablosu

	2024	2025	2026	2027	2028	Toplam Maliyet
Hedef 1						
Hedef 2						
Hedef 3						
Hedef 4						
Genel Yönetim Giderleri						
TOPLAM						

4

5. İZLEME VE DEĞERLENDİRME

İzleme, stratejik planın uygulanmasının sistematik olarak takip edilmesi ve raporlanması anlamını taşımaktadır. Değerlendirme ise, uygulama sonuçlarının amaç ve hedeflere kıyasla ölçülmesi ve söz konusu amaç ve hedeflerin tutarlılık ve uygunluğunun analizidir. Okulumuz Stratejik Planının onaylanarak yürürlüğe girmesiyle birlikte, uygulamasının izleme ve değerlendirmesi de başlayacaktır. Planda yer alan stratejik amaç ve onların altında bulunan stratejik hedeflere ulaşılabilmek için yürütülecek çalışmaların izlenmesi ve değerlendirilmesini zamanında ve etkin bir şekilde yapabilmek amacıyla Okulumuzda Stratejik Plan İzleme ve Değerlendirme Ekibi kurulacaktır. İzleme ve değerlendirme, planda belirtilen performans göstergeleri dikkate alınarak yapılacaktır. Stratejik amaçların ve hedeflerin gerçekleştirilmesinden sorumlu kişiler yıllık dönemler itibariyle yürüttükleri faaliyet ve projelerle ilgili raporları bir nüsha olarak hazırlayıp İzleme ve Değerlendirme Ekibine verecektir. Okulumuzun İzleme ve Değerlendirme Ekibi Stratejik amaçların ve hedeflerin gerçekleştirilmesi ile ilgili raporları yıllık dönemler itibariyle raporları iki nüsha olarak hazırlayıp bir nüshası Okul İzleme ve Değerlendirme Ekibine bir nüshasını da İl Milli Eğitim Müdürlüğü Strateji Geliştirme bölümüne gönderecektir.

İzleme ve Değerlendirme Ekibi, iyileştirme ekiplerinden gelen yıllık performans değerlendirmelerini inceleyerek, performans göstergelerinin ölçümü ve değerlendirilmesini, ait olduğu yıl içinde yapılan faaliyetlerin o yılki bütçeyle uyumu ve elde edilen sonuçların Stratejik Planda önceden belirlenen amaç ve hedeflere ne derece örtüştüğünü rapor halinde okul müdürünün bilgisine sunacaktır. İl Milli Eğitim Müdürlüğünden gelen kararlar doğrultusunda ilgili birim ve kişilere geri bildirim yapılacaktır.

Böylece planın uygulanma sürecinde bir akşama olup olmadığı saptanacak, varsa bunların düzeltilmesine yönelik tedbirlerin alınması ile performans hedeflerine ulaşma konusunda doğru bir yaklaşım izlenmiş olacaktır.

b) Raporlama

Yapılan çalışmaların sonucuna göre Stratejik Plan gözden geçirilecektir. Plan dönemi içerisinde ve her yılsonunda yürütülmekte olan faaliyetlerin önceden belirlenen performans göstergelerine göre gerçekleşme ya da gerçekleşmeme durumuna göre rapor hazırlanacaktır.

Tablo 26: İzleme ve Değerlendirme Şablonu

2024-2025 Eğitim Öğretim Yılı Stratejik Plan İzleme ve Değerlendirme Tablosu					
A1	Öğrencilerin öğrenmesi, gelişmesi ve büyümesi için fırsatları genişletmek amacıyla okul, aile ve toplum arasında güçlü bağlantılar geliştirilecektir.				
H1.1	Öğrenci başarısını desteklemek için ailelere eğitim verilecektir.				
Hedef 1.1 Performansı	% 88*				
Sorumlu Birim	Okul yönetim kadrosu				
Performans Göstergesi	Hedefe Etkisi (%)	Plan Dönemi Başlangıç Değeri *(A)	İzleme Dönemindeki Yıl Sonu Hedeflenen Değer (B)	İzleme Dönemindeki Gerçekleşme Değeri (C)	Performans (%) (C-A)/(B-A)
PG 1.1.1 Her dönem sınıf velilerine yönelik düzenlenen etkinlik sayısı	60	0	1	1	100
PG 1.1.2 En az bir aile eğitimi alan veli oranı (yüzde)	40	25	75	60	70
Hedefe İlişkin Değerlendirmeler					

6. TABLO/ŞEKİL/GRAFİKLER/EKLER

Öğretmen, öğrenci ve veli anketleri klasör ekinde olup okulumuzda saklanmaktadır.

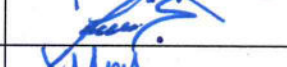

Doğancı Ayşe Yılmaz Becikođlu İlkokulu
Uygulanmakta Olan Stratejik Plan Deęerlendirme Raporu

2019-2023 Yılları Doğancı Ayşe Yılmaz Becikođlu İlkokulu Stratejik Planı Hedeflerine göre;

- 2023 yılı sonunda %100 olması beklenen kayıt bölgesindeki öğrencilerin okulumuza kayıt yaptırma oranı okul binasının yıkım kararı nedeniyle okulun Karaköy Toki İlkokulu binası 3. katına taşınması sebebiyle yarı yarıya düşmüştür.
- Kaynaştırma ve bütünleştirme öğrencileri için hedeflenen destek eğitim odası tam zamanlı eğitim hedefinde başarıya ulaşılmıştır.
- Okulumuzda kurulan kulüplerden yararlanan öğrenci sayısı hedefi %100 orana ulaşmıştır.
- 2019-2023 eğitim öğretim yılları arasında yapılan sportif faaliyetlerde öğrencilerimizin yer almasını sağlama oranı her sene %5 artırılmıştır.
- Okul veli iş birliği hedefi büyük ölçüde gerçekleştirilmiştir. 4 yıl sonunda iş birliği oranı %45 ten %85 e çıkarılmıştır.
- Okulumuzda düzenlenen sosyal etkinliklere veli katılım oranı her sene %5 artırılmıştır.
- Öğrencilerimizin yaşlarına göre beceri temelli yabancı dil yeterliliklerini artırma hedefinde yabancı dil öğretim programlarında ilkokul düzeyinde yapılan etkinlik sayısı ve uygulanan dijital içerik sayısı artırılmış ve hedefe ulaşılmıştır.
- Öğrencilerin tarihsel, kültürel gezilerle milli ve manevi duygularının gelişimine katkıda bulunmak için planlama dönemi içinde her sene öğrencilerimizin %20'sini farklı bir gezi programına dâhil etmek hedeflenmiş fakat önce pandemi süreci ve daha sonra da okulun başka bir okula taşınması sebebiyle hedefe ulaşamamıştır.

DOĞANCI AYŞE-YILMAZ BECİKOĞLU İLKOKULU MÜDÜRLÜĞÜ
STRATEJİK PLAN ÜST KURULU ONAY TUTANAĞI

2024-2028 Dođancı Ayşe-Yılmaz Becikođlu İlkokulu Stratejik Planı Üst Kurulca incelenmiş olup ilgili kişilerce imzalanarak onaylanmıştır.

S.No	Adı-Soyadı	Ünvanı	İletişim	İmza
1	AHMET ÇEVİK	Okul Müdüü	0505 212 9777	
2	İlknur ÇELİK SANCAR	Müdür Yardımcısı	05522254032	
3	Serkan YİĞİT	Öğretmen	05432404921	
4	Sabahattin BECER	Okul Aile Birliđi Başkanı	0531 623 8323	
5	Nevzat ÇETİN	Okul-Aile Birliđi Kurul Üyesi	0533 351 3317	